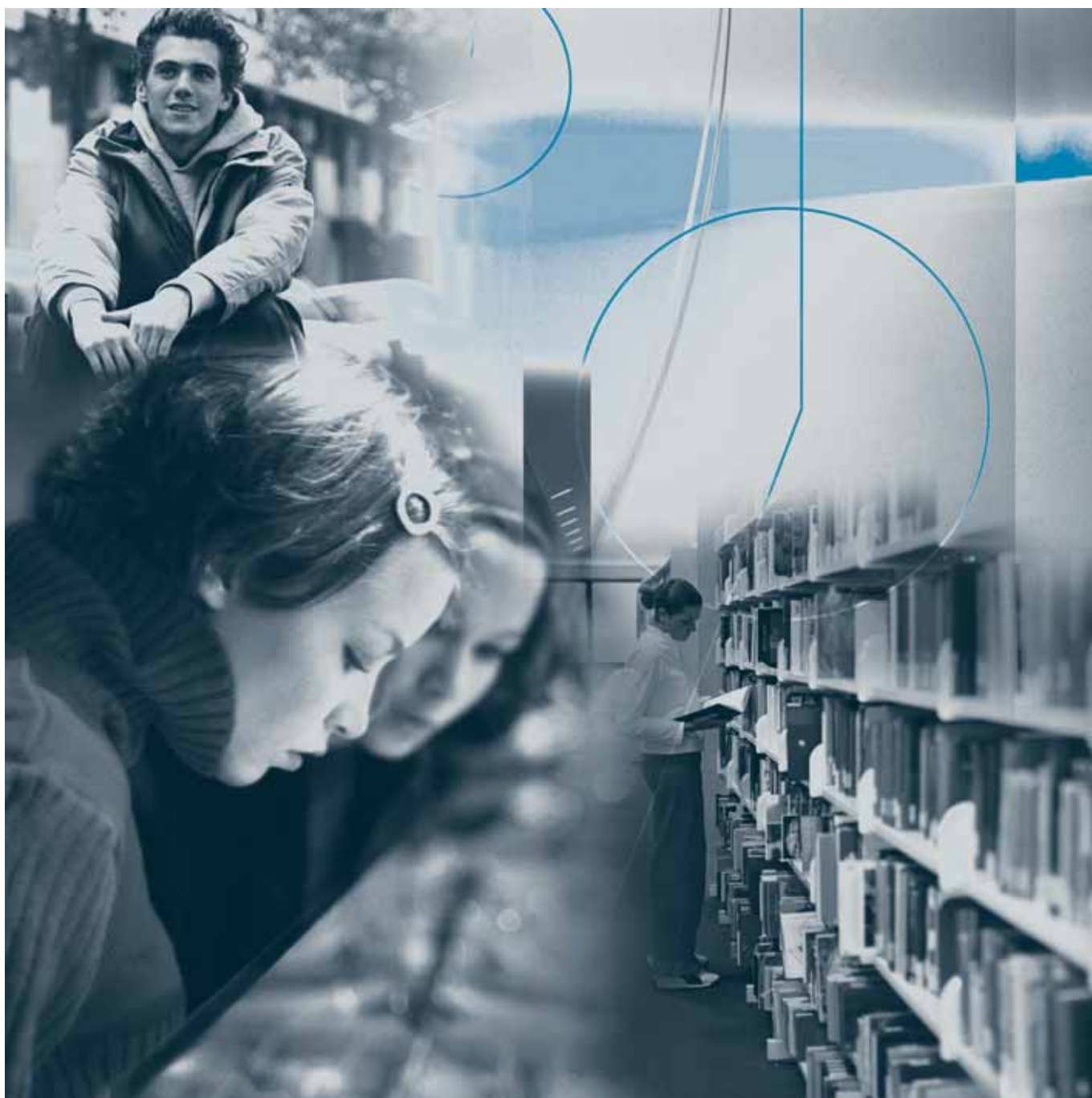


Maturitäten und Übertritte an Hochschulen 2008

Maturités et passage vers les hautes écoles 2008



Schweizerische Eidgenossenschaft
Confédération suisse
Confederazione Svizzera
Confederaziun svizra

Eidgenössisches Departement des Innern EDI
Département fédéral de l'intérieur DFI
Bundesamt für Statistik BFS
Office fédéral de la statistique OFS

Neuchâtel, 2009

Die vom Bundesamt für Statistik (BFS) herausgegebene Reihe «Statistik der Schweiz» gliedert sich in folgende Fachbereiche:

- 0** Statistische Grundlagen und Übersichten
- 1** Bevölkerung
- 2** Raum und Umwelt
- 3** Arbeit und Erwerb
- 4** Volkswirtschaft
- 5** Preise
- 6** Industrie und Dienstleistungen
- 7** Land- und Forstwirtschaft
- 8** Energie
- 9** Bau- und Wohnungswesen
- 10** Tourismus
- 11** Mobilität und Verkehr
- 12** Geld, Banken, Versicherungen
- 13** Soziale Sicherheit
- 14** Gesundheit
- 15** Bildung und Wissenschaft
- 16** Kultur, Medien, Informationsgesellschaft, Sport
- 17** Politik
- 18** Öffentliche Verwaltung und Finanzen
- 19** Kriminalität und Strafrecht
- 20** Wirtschaftliche und soziale Situation der Bevölkerung
- 21** Nachhaltige Entwicklung und Disparitäten auf regionaler und internationaler Ebene

La série «Statistique de la Suisse» publiée par l'Office fédéral de la statistique (OFS) couvre les domaines suivants:

- 0** Bases statistiques et produits généraux
- 1** Population
- 2** Espace et environnement
- 3** Vie active et rémunération du travail
- 4** Economie nationale
- 5** Prix
- 6** Industrie et services
- 7** Agriculture et sylviculture
- 8** Energie
- 9** Construction et logement
- 10** Tourisme
- 11** Mobilité et transports
- 12** Monnaie, banques, assurances
- 13** Protection sociale
- 14** Santé
- 15** Education et science
- 16** Culture, médias, société de l'information, sport
- 17** Politique
- 18** Administration et finances publiques
- 19** Criminalité et droit pénal
- 20** Situation économique et sociale de la population
- 21** Développement durable et disparités régionales et internationales

Maturitäten und Übertritte an Hochschulen 2008

Maturités et passage vers les hautes écoles 2008

Bearbeitung
Rédaction Katharina Gallizzi

Herausgeber
Editeur Bundesamt für Statistik (BFS)
Office fédéral de la statistique (OFS)

Herausgeber: Bundesamt für Statistik (BFS)
Auskunft: Katharina Gallizzi, BFS, Tel. 032 713 67 63, E-Mail: katharina.gallizzi@bfs.admin.ch
Autorin: Katharina Gallizzi
Vertrieb: Bundesamt für Statistik, CH-2010 Neuchâtel
Tel. 032 713 60 60 / Fax 032 713 60 61 / E-Mail: order@bfs.admin.ch

Bestellnummer: 783-0800
Preis: Fr. 7.– (exkl. MWST)
Reihe: Statistik der Schweiz
Fachbereich: 15 Bildung und Wissenschaft
Originaltext: Deutsch
Titelgrafik: Rouge de Mars, Neuchâtel
Grafik/Layout: BFS
Copyright: BFS, Neuchâtel 2009
Abdruck – ausser für kommerzielle Nutzung –
unter Angabe der Quelle gestattet
ISBN: 978-3-303-15490-8

Editeur: Office fédéral de la statistique (OFS)
Complément d'information: Katharina Gallizzi, OFS, tél. 032 713 67 63, e-mail: katharina.gallizzi@bfs.admin.ch
Auteur: Katharina Gallizzi
Diffusion: Office fédéral de la statistique, CH-2010 Neuchâtel
tél. 032 713 60 60 / fax 032 713 60 61 / e-mail: order@bfs.admin.ch

Numéro de commande: 783-0800
Prix: 7 francs (TVA excl.)
Série: Statistique de la Suisse
Domaine: 15 Education et science
Langue du texte original: Allemand
Traduction: Services linguistiques de l'OFS
Page de couverture: Rouge de Mars, Neuchâtel
Graphisme/Layout: OFS
Copyright: OFS, Neuchâtel 2009
La reproduction est autorisée, sauf à des fins commerciales,
si la source est mentionnée
ISBN: 978-3-303-15490-8

Inhaltsverzeichnis

1	Überblick	5
2	Internationaler Vergleich	10
3	Gymnasiale Maturitäten	12
4	Berufsmaturitäten	22
5	Eintritte in die Hochschulen nach Zulassungsausweis	30
	Definitionen und allgemeine Hinweise	32
	Tabellen	
T1	Überblick Maturitäten	7
T3.1	Gymnasiale Maturitätszeugnisse nach Schulkanton, Typ der Maturität und Geschlecht, 2008	13
T3.2	Eidg. anerkannte kantonale Maturitäten nach Schulkanton, Schwerpunktfach und Geschlecht, 2008	15
T3.3	Gymnasiale Maturitätszeugnisse nach Typ der Maturität und Geschlecht, ab 1999	17
T3.4	Übertrittsquoten gymnasiale Maturität – universitäre Hochschulen nach Geschlecht, in %	19
T3.5	Gesamtübertrittsquoten gymnasiale Maturität – gesamte Hochschulen nach Geschlecht und Typ der Maturität, in %	21

Table des matières

1	Survol	5
2	Comparaison internationale	10
3	Maturités gymnasiales	12
4	Maturités professionnelles	22
5	Entrants dans les hautes écoles selon le certificat d'accès	30
	Définitions et indications générales	32
	Liste des tableaux	
T1	Survol maturités	7
T3.1	Certificats de maturité gymnasiale selon le canton de l'école, le type de maturité et le sexe, en 2008	13
T3.2	Maturités cantonales reconnues par la Confédération selon le canton de l'école, l'option spécifique et le sexe, en 2008	15
T3.3	Certificats de maturité gymnasiale selon le type de maturité et le sexe, dès 1999	17
T3.4	Taux de passage maturité gymnasiale – hautes écoles universitaires selon le sexe, en %	19
T3.5	Taux de passage global maturité gymnasiale – ensemble des hautes écoles selon le sexe et le type de maturité, en %	21

T4.1	Berufsmaturitätszeugnisse nach Schulkanton, Richtung und Geschlecht, 2008	23
T4.2	Berufsmaturitätszeugnisse nach Richtung und Geschlecht, ab 1999	25
T4.3	Übertrittsquoten Berufsmaturität – Fachhochschulen nach Geschlecht, in %	27
T4.4	Übertrittsquoten Berufsmaturität – Fachhochschulen nach Richtung, in %	29

Grafiken

G1	Übertritt Maturität – Hochschulen (Kohorte 2000)	9
G2	Studienberechtigungsquoten nach Geschlecht, 2006, in %	11
G5.1	Eintritte in die Hochschulen nach Zulassungsausweis, 2008/09	31
G5.2	Eintritte in die Fachhochschulen nach Typ der Fachhochschule und Zulassungsausweis, 2008/09	31

Siehe auch Indikatoren Maturitätsquote:
www.education-stat.admin.ch

T4.1	Certificats de maturité professionnelle selon le canton de l'école, l'orientation et le sexe, en 2008	23
T4.2	Certificats de maturité professionnelle selon l'orientation et le sexe, dès 1999	25
T4.3	Taux de passage maturité professionnelle – hautes écoles spécialisées selon le sexe, en %	27
T4.4	Taux de passage maturité professionnelle – hautes écoles spécialisées selon l'orientation, en %	29

Liste des graphiques

G1	Passage maturité – hautes écoles (cohorte de 2000)	9
G2	Taux d'accès aux hautes écoles selon le sexe, 2006, en %	11
G5.1	Entrants dans les hautes écoles selon le certificat d'accès, en 2008/09	31
G5.2	Entrants dans les hautes écoles spécialisées selon le type de haute école spécialisée et le certificat d'accès, en 2008/09	31

Voir aussi les indicateurs Taux de maturités:
www.education-stat.admin.ch

1 Überblick

Maturitätszeugnisse

Das Maturitätszeugnis erfüllt eine doppelte Funktion: Zum einen dient es als Nachweis für die erworbene Ausbildung auf Sekundarstufe II, zum anderen öffnet es die Tür zu den Hochschulen. Die Schweiz kennt zwei verschiedene Typen: die gymnasiale Maturität, die im Wesentlichen zum Studium an den universitären Hochschulen (UH) berechtigt, und die Berufsmaturität, welche die berufliche Grundausbildung ergänzt und Zugang zu den Fachhochschulen (FH) gibt. 2008 wurden 29'000 Maturitätszeugnisse verliehen, 34% mehr als im Jahr 2000. Über die Hälfte davon ging an die Frauen (53%, Tabelle 1 Überblick).

62% der 2008 verliehenen Maturitäten entsprachen gymnasialen Maturitäten. Deren Zahl hat sich seit 2000 um 20% auf rund 18'000 jährlich erhöht.

Im Jahr 2008 wurden fast 10'900 Berufsmaturitätszeugnisse ausgestellt, zwei Drittel mehr als im Jahr 2000. Anders als bei den gymnasialen Maturitäten erlangen weniger Frauen als Männer eine Berufsmaturität. Der Frauenanteil belief sich 2008 auf 44,5%, gegenüber knapp 58% bei den gymnasialen Maturitäten.

Gemäss den Prognosen des Bundesamtes für Statistik (BFS) wird die Zahl der Maturitäten bis 2011 weiter steigen. Die Zahl der gymnasialen Maturitäten dürfte auf 19'000, jene der Berufsmaturitäten auf 11'500–12'500 anwachsen. Der Anteil der letzterer an der Gesamtheit der Maturitäten bliebe somit mehr oder weniger konstant bei 38%.¹

¹ Bildungsperspektiven: Szenarien 2008–2017 für die Sekundarstufe II, BFS, 2008, Seiten 25–27.

1 Survol

Certificats de maturité

La maturité est un diplôme qui possède la fonction de sanctionner les études de niveau secondaire II et permettre l'accès aux hautes écoles. En Suisse, il en existe deux types distincts: la maturité gymnasiale donnant accès principalement aux hautes écoles universitaires (HEU) et la maturité professionnelle qui complète la formation professionnelle initiale et ouvre les portes des hautes écoles spécialisées (HES). 29'000 certificats de maturités ont été délivrés en 2008, soit 34% de plus qu'en 2000. Les femmes en ont obtenu plus de la moitié (53%, tableau 1 Survol).

62% de l'ensemble des maturités de 2008 étaient de type gymnasial. Le nombre de celles-ci a augmenté de 20% depuis 2000 pour atteindre environ 18'000.

Près de 10'900 maturités professionnelles ont récompensé les efforts de leurs titulaires en 2008, à savoir deux tiers de plus qu'en 2000. Contrairement à la maturité gymnasiale, les femmes sont moins nombreuses que les hommes à obtenir une maturité professionnelle. Leur part s'élevait à 44,5% en 2008 contre près de 58% pour les maturités gymnasiales.

Selon les prévisions de l'Office fédéral de la statistique (OFS), le nombre de maturités devrait augmenter d'ici 2011. Le nombre des maturités gymnasiales pourrait passer à 19'000 et celui des maturités professionnelles à 11'500–12'500, le pourcentage de ces dernières resterait donc plus au moins constant à 38%.¹

¹ Perspectives de la formation: Scénarios 2008–2017 pour le degré secondaire II, OFS, 2008, pp. 25–27.

Maturitätsquote

Die Maturitätsquote² entspricht dem Anteil Personen, die ein Maturitätszeugnis erworben haben, gemessen an der entsprechenden Altersklasse der Bevölkerung. 2008 betrug dieser Anteil nahezu ein Drittel (32%), verglichen mit einem Viertel im Jahr 2000³.

Die gymnasiale Maturitätsquote lag 2008 bei 19,7% und war somit 1,8 Punkte höher wie 2000. Nahezu ein Viertel aller Frauen (23%) schloss ein Gymnasium ab. Die Berufsmaturitätsquote beträgt 12% der gleichaltrigen Bevölkerung, wobei die Männer leicht übervertreten sind. Dafür wächst der Frauenanteil stärker als derjenige der Männer, nämlich von rund 6% im Jahr 2000 auf nahezu 11% in 2008. Die Berufsmaturitätsquote der Männer lag bei 10% im Jahr 2000 und erhöhte sich auf über 13% im 2008.

Übertrittsquote

Etwas mehr als 80% der Inhaber/innen einer gymnasialen Maturität beginnen früher oder später ein Studium an einer universitären Hochschule (Gesamtübertrittsquote). Diese Übertrittsquote (vgl. Definition S. 35) ist seit 1980 praktisch unverändert. Die Sofortübertrittsquote – d.h. der Anteil der Personen, die das Studium im gleichen Jahr beginnen, in welchem sie die Maturität erlangt haben – lag 2008 bei 39%.

Anders präsentiert sich die Situation beim Übertritt Berufsmaturität – FH. Die Inhaber/innen einer Berufsmaturität neigen weniger als die Gymnasiast/innen dazu, ein Studium auf Tertiärstufe aufzunehmen. Die Gesamtübertrittsquote des Berufsmaturitätsjahrgangs 1998 beträgt 59%. Wahrscheinlich bietet bereits der Abschluss der Berufsmatura in der Erwerbswelt einen konkreten Vorteil und Chancen für den beruflichen Aufstieg. Dies dürfte mit ein Grund sein, weshalb Berufsmaturand/innen weniger häufig dazu tendieren, ihr Studium an einer FH fortzusetzen.

Taux de maturités

Le taux de maturités² représente la proportion des titulaires d'une maturité par rapport à la population en âge d'en obtenir une. Près d'une personne sur trois (32%) a acquis un tel certificat en 2008. En 2000, cette proportion s'élevait à un quart³.

En 2008, le taux de maturités gymnasiales s'élevait à 19,7% soit 1,8 point de plus que celui de 2000. Les femmes étaient près d'une sur quatre (23%) à décrocher ce diplôme. Les titulaires d'une maturité professionnelle représentaient 12% de la population du même âge avec une légère prédominance masculine. Le taux des femmes, cependant, a davantage augmenté que celui des hommes, passant d'environ 6% en 2000 à près de 11% en 2008. Celui des hommes était de 10% en 2000 et s'élevait à plus de 13% en 2008.

Taux de passage

Un peu plus de 80% des titulaires d'une maturité gymnasiales entrent dans une HEU quel que soit le temps d'attente avant cette entrée (passage global). Ce taux de passage (voir définition, p. 35) ne varie pratiquement pas depuis 1980. Le passage immédiat représente la part des titulaires qui débutent des études l'année même de l'obtention de leur maturité. Parmi ceux ayant obtenu leur certificat en 2008, ils étaient 39% à l'avoir fait.

La situation du passage maturité professionnelle – HES est différente. Les porteurs de ce type de maturité sont moins enclins que les gymnasiens à entreprendre des études supérieures. Le taux de passage global s'élevait à 59% pour les titulaires d'une maturité acquise en 1998. Probablement ce titre serait reconnu dans le monde professionnel comme un avantage concret, souvent synonyme de promotion. Cela pourrait être une des raisons pour laquelle les titulaires sont moins incités à poursuivre leurs études dans une HES.

² Vgl. Allgemeine Hinweise und Definitionen. Nähere Angaben zu den Maturitätsquoten, insbesondere eine Gliederung nach Kantonen, liefern die Indikatoren «Gymnasiale Maturitätsquoten» und «Berufsmaturitätsquote» in der Reihe der Hochschulindikatoren: www.education-stat.admin.ch

³ Indikator «Maturitätsquote» Hochschultypen

² Voir Indications et définitions générales. Les taux de maturités sont présentés de façon plus détaillée, en particulier selon les cantons, dans les indicateurs «Taux de maturités gymnasiales» et «Taux de maturités professionnelles», faisant partie de la série des indicateurs des hautes écoles: www.education-stat.admin.ch

³ Indicateur «Taux de maturités» Système des hautes écoles.

T 1 Überblick Maturitäten

T 1 Survol maturités

		1980	1990	2000	2004	2005	2006	2007	2008		
Maturitätszeugnisse										Certificats de maturités	
Total Maturitäten	T	10 367	12 090	21 557	25 867	27 190	27 563	28 058	28 976	T	Total des maturités
	F	4 401	5 872	10 474	13 438	14 071	14 406	14 891	15 273	F	
	F%	42,5	48,6	48,6	52,0	51,8	52,3	53,1	52,7	F%	
Gymnasiale Maturitäten	T	10 367	12 090	15 082	15 993	16 471	16 948	17 461	18 093	T	Maturités gymnasiales
	F	4 401	5 872	8 150	9 202	9 357	9 727	10 144	10 433	F	
	F%	42,5	48,6	54,0	57,5	56,8	57,4	58,1	57,7	F%	
Berufsmaturitäten	T	-	-	6 475	9 874	10 719	10 615	10 597	10 883	T	Maturités professionnelles
	F	-	-	2 324	4 236	4 714	4 679	4 747	4 840	F	
	F%	-	-	35,9	42,9	44,0	44,1	44,8	44,5	F%	

Maturitätsquoten, in %

Taux de maturités, en %

		1980	1990	2000	2004	2005	2006	2007	2008		
Total Maturitäten	T	10,6	13,3	25,8	30,1	31,1	31,6	31,0	31,7	T	Total des maturités
	M	12,1	13,4	26,0	28,5	29,5	29,7	28,6	29,5	H	
	F	9,2	13,2	25,6	31,7	32,8	33,5	33,5	34,1	F	
Gymnasiale Maturitäten	T	10,6	13,3	17,9	18,6	18,9	19,5	19,2	19,7	T	Maturités gymnasiales
	M	12,1	13,4	16,0	15,6	16,1	16,3	15,7	16,3	H	
	F	9,2	13,2	19,9	21,8	21,9	22,8	22,8	23,3	F	
Berufsmaturitäten	T	-	-	7,8	11,4	12,2	12,1	11,8	12,0	T	Maturités professionnelles
	M	-	-	10,0	12,9	13,4	13,4	12,9	13,1	H	
	F	-	-	5,7	9,9	10,9	10,7	10,7	10,8	F	

Übertrittsquoten, in %

Taux de passage, en %

Gymnasiale Maturität – UH

Maturité gymnasiale – HEU

Maturitätsjahrgänge	1980-89 ¹	1990-99 ¹	2000	2004	2005	2006	2007	2008	Années de maturité
Sofortübertritt	48,1	55,6	53,6	42,4	42,7	42,2	39,8	39,3	Passage immédiat
Übertritt nach 1 Jahr	25,2	21,4	21,5	30,2	29,5	29,2	31,7	-	Passage 1 an après
Übertritt nach 2 Jahren o. mehr	8,0	5,3	5,2	4,0	3,9	3,7	-	-	Passage 2 ans après ou plus
Gesamtübertritt	81,2	82,3	80,2	76,6	76,0	75,2	*	*	Passage global

Berufsmaturität – FH

Maturité professionnelle – HES

Maturitätsjahrgänge	1998	1999	2000	2004	2005	2006	2007	2008	Années de maturité
Sofortübertritt	28,2	27,1	25,7	20,6	19,9	18,9	19,3	19,5	Passage immédiat
Übertritt nach 1 Jahr	12,7	13,2	13,4	16,3	15,7	17,1	19,3	-	Passage 1 an après
Übertritt nach 2 Jahren o. mehr	18,1	19,0	18,9	15,4	13,2	*	-	-	Passage 2 ans après ou plus
Gesamtübertritt	58,9	59,3	58,0	52,3	48,7	*	*	*	Passage global

¹ Durchschnittswerte / Valeur moyenne

* Entfällt, weil Begriff nicht anwendbar oder in diesem Kontext nicht aussagekräftig

* Non indiqué car non applicable ou information non pertinente dans ce contexte

Übertritt Maturität – Hochschule

Betrachtet man die Maturitätskohorte von 2000 und die gesamten Schweizer Hochschulen, so beläuft sich die Gesamtübertrittsquote auf rund 79%. Das Schema auf der rechten Seite zeigt, welche Möglichkeiten den Absolvent/innen der einzelnen Maturitätstypen offen stehen und welcher Prozentsatz von ihnen davon Gebrauch macht.

Für den Eintritt in eine UH wird in der Regel eine gymnasiale Maturität vorausgesetzt. Diese bietet aber nicht nur Zugang zu den universitären Bildungsgängen. Sie ist auch Voraussetzung für den Eintritt in eine pädagogische Hochschule (PH) und berechtigt – nach vorgängigem Abschluss eines Berufspraktikums – zum Studium an einer Fachhochschule. Von den 89% der Absolventinnen und Absolventen einer gymnasialen Maturität, die in eine Hochschule eintreten, gehen 80% an eine UH, 7% beginnen eine Ausbildung für künftige Lehrkräfte an einer PH (Kohorte 2004) und 6% absolvieren ein FH-Studium.

Demgegenüber wurde die Berufsmaturität als Zulassungsausweis für die FH konzipiert. Generell nehmen rund 58% der Personen mit Berufsmaturität ein Studium an einer Hochschule auf. Praktisch alle gehen an eine FH, wo sie grösstenteils Studiengänge im technischen, wirtschaftlichen oder gestalterischen Bereich (TWD) besuchen. Die PH finden bei diesen Personen wenig Anklang: Knapp ein Prozent entscheidet sich für diese Studienrichtung. Seit 2003 werden auch Inhaber/innen von Berufsmaturitäten, welche die so genannte Ergänzungsprüfung für die Passerelle «Berufsmaturität – universitäre Hochschulen» erfolgreich abgeschlossen haben, zu universitären Studien zugelassen. 2006 legten 3,5% aller Personen mit einem Berufsmaturitätstitel die Ergänzungsprüfung ab, allerdings nahmen nur 80% von ihnen ein Studium an einer UH auf. Dies führt beim Übertritt Berufsmaturität – universitäre Hochschule zu einer Übertrittsquote von 2,8%. Zu vermerken ist an dieser Stelle, dass einige UH den Inhaber/innen eines Berufsmaturitätsausweises unter gewissen Bedingungen einen direkten Zugang, ohne die Ergänzungsprüfung für die Passerelle, gewähren.

Passage maturité – haute école

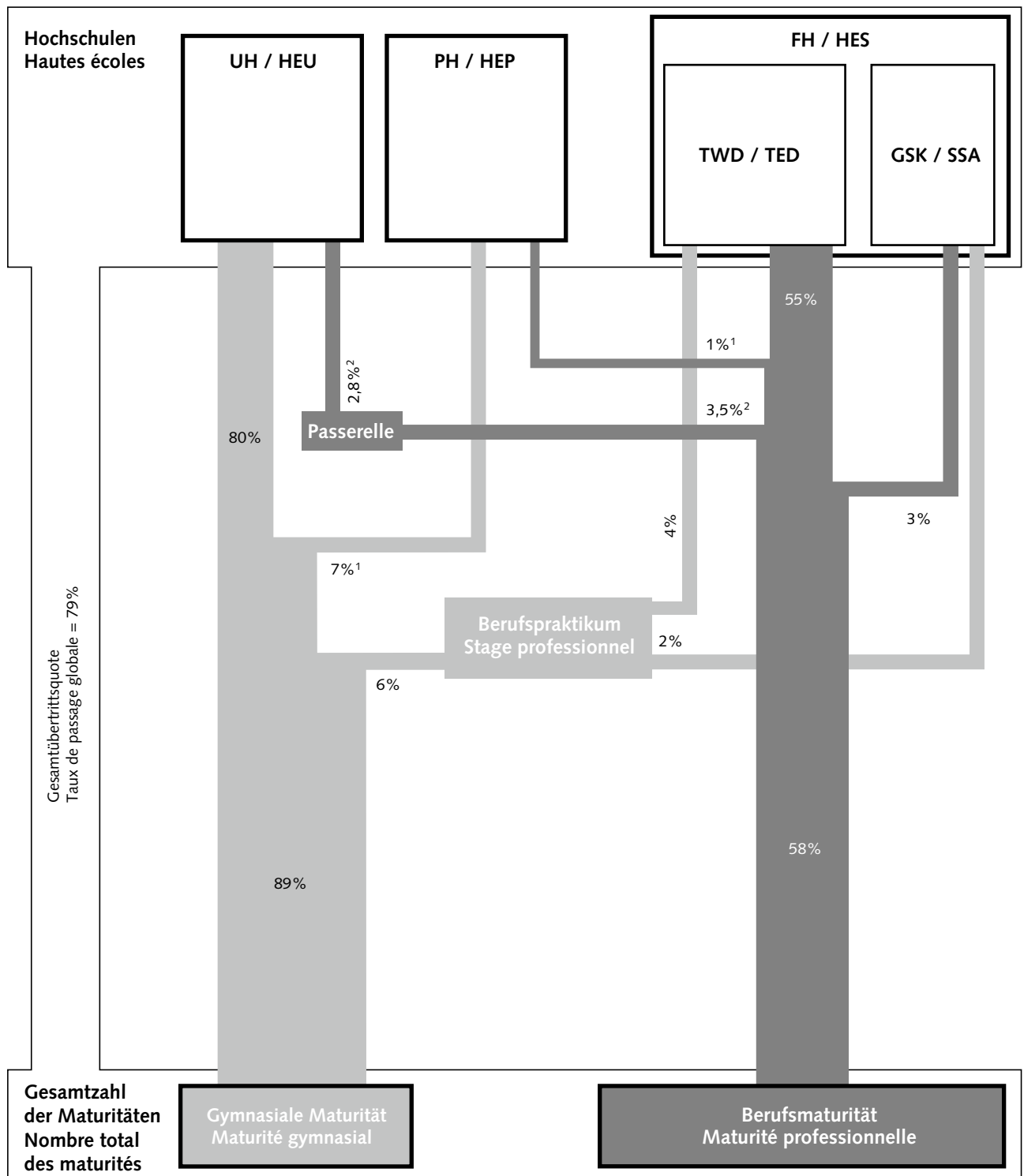
Si l'on considère la cohorte de 2000 des titulaires d'une maturité et l'ensemble des hautes écoles suisses, le taux de passage global s'élève à environ 79%. Le schéma de la page de droite montre quelles sont les possibilités ouvertes pour chaque type de maturité et quelle est la part des porteurs de ces maturités à les choisir.

Pour entrer dans une HEU, on exige généralement une maturité gymnasiale. Mais celle-ci ne prédestine pas uniquement à un cursus universitaire. Elle est également requise pour accéder à une haute école pédagogique (HEP). Elle permet en outre, après avoir accompli un stage professionnel, d'entrer dans une HES. Ainsi, 89% des bacheliers gymnasiaux entrent dans une haute école, dont 80% dans une HEU; 7% entament une formation d'enseignants (cohorte de 2004) au sein d'une HEP et 6% se dirigent vers une HES.

La maturité professionnelle a été conçue, quant à elle, comme certificat d'accès aux HES. En règle générale, 58% des personnes détenant une maturité professionnelle entrent dans une haute école. La quasi totalité de celles-ci va dans une HES et en très grande majorité dans des études des domaines de la technique, de l'économie ou du design (TED). Les HEP suscitent guère d'intérêt auprès de ces personnes, car moins d'un pour cent s'y dirige. La possibilité pour les titulaires d'une maturité professionnelle d'accéder à une HEU est récente (2003). Ceux-ci doivent réussir au préalable l'examen de Passerelle maturité professionnelle – hautes écoles universitaires avant de pouvoir commencer leurs études. En 2006, 3,5% de l'ensemble des titulaires d'une maturité professionnelle ont subi avec succès cet examen, néanmoins seuls 80% de ces personnes sont effectivement entrées dans une HEU. Ce qui représente un taux de passage maturités professionnelles – hautes écoles universitaires de 2,8% par le biais de la Passerelle. Notons toutefois que certaines HEU acceptent sous condition un accès direct aux porteurs de maturité professionnelle sans devoir subir cet examen Passerelle.

Übertritt Maturität – Hochschulen (Kohorte 2000)
 Passage maturité – hautes écoles (cohorte de 2000)

G 1



¹ Kohorte 2004 / Cohorte de 2004
² Kohorte 2006 / Cohorte de 2006

2 Internationaler Vergleich

Die Studienberechtigungsquote gibt Auskunft darüber, wie viel Prozent der Bevölkerung im typischen Abschlussalter über einen Zulassungsausweis verfügen und somit berechtigt sind, ihre Studien direkt an einer Hochschule fortzusetzen. Sie informiert auch über die Chancengleichheit in Bezug auf diesen Hochschulzugang, insbesondere zwischen Männern und Frauen (Grafik 2).

2006 waren 26% der jungen Schweizerinnen und Schweizer im Besitz eines solchen Ausweises. Die Quote der Frauen ist etwas höher (28%). Im internationalen Vergleich liegt die Schweiz damit unter dem Mittel der OECD-Staaten (60%). Allerdings ist ein Teil der Inhaber/innen von schweizerischen Maturitäten in dieser Berechnung nicht enthalten. Es sind dies die Personen mit einer gymnasialen Maturität der Schweizerischen Maturitätskommission (SMK) sowie die Personen mit einer nach der Lehre erworbenen Berufsmaturität. Diese Personen werden auf der Stufe ISCED 4A als Absolventinnen und Absolventen einer Zweitausbildung auf Sekundarstufe II erfasst (vgl. Definitionen und allgemeine Hinweise)⁴.

Die eher bescheidene Studienberechtigungsquote der Schweiz ist ferner darauf zurückzuführen, dass die tertiäre Bildung zum Teil ausserhalb des Hochschulbereichs stattfindet. Diese Art von Lehrgängen setzt keine Maturität voraus. Die Abschlussquote in den schweizerischen Hochschulen betrug 2008 28%, während die Abschlussquote der tertiären Ausbildungen ausserhalb der Hochschulen im selben Jahr bei 16% lag.

⁴ Aus diesem Grund können diese Werte in gewissen Jahren niedriger sein als die in der Überblickstabelle veröffentlichten binnenschweizerischen Quoten.

2 Comparaison internationale

Le taux d'accès aux hautes écoles indique la proportion des titulaires d'un certificat permettant l'accès direct par rapport à la population en âge de l'obtenir. Il montre le potentiel, au sein d'une société, apte à poursuivre les études dans les hautes écoles. Il renseigne également sur l'égalité des chances à pouvoir atteindre ces études, en particulier entre hommes et femmes (graphique 2).

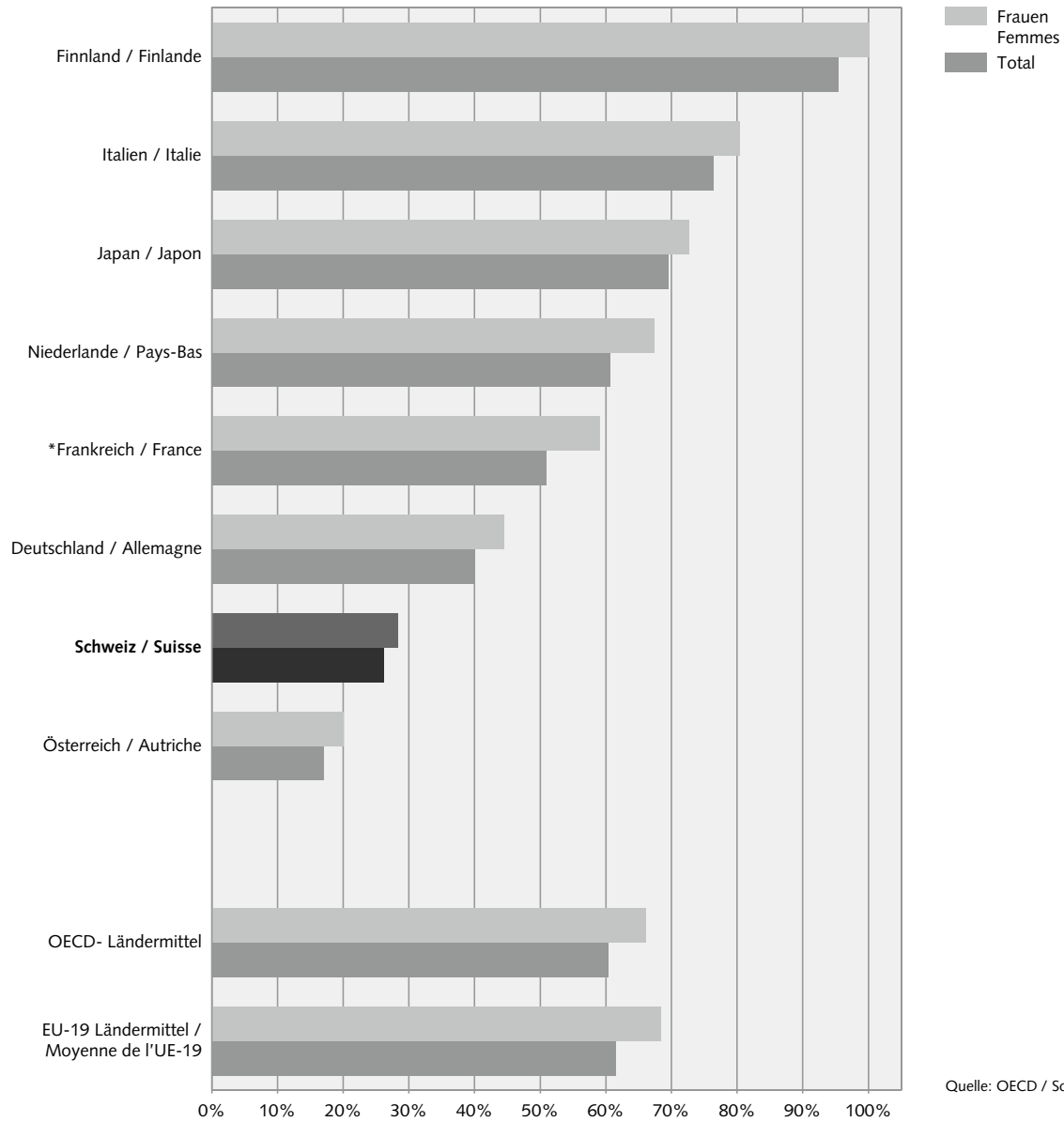
En 2006, 26% des jeunes Suisses étaient en possession d'un tel certificat. Le taux des femmes est légèrement supérieur (28%). En comparaison internationale, ce résultat est plus bas que la moyenne des pays de l'OCDE (60%). Cependant une partie des titulaires des maturités suisses ne sont pas compris dans le calcul. Il s'agit des personnes en possession d'une maturité gymnasiale de la Commission suisse de maturité (CSM) et des titulaires d'une maturité professionnelle obtenue à la suite d'une formation effectuée après l'apprentissage. Ces personnes sont recensées au niveau CITE 4A comme personnes ayant obtenu un second certificat du secondaire II (voir Définitions et indications générales)⁴.

Une seconde raison expliquant le taux relativement modeste de la Suisse provient du fait qu'une partie de la formation tertiaire s'effectue en dehors des hautes écoles. Or ce type de formation ne requiert pas l'obtention préalable d'une maturité. A titre indicatif, le taux d'obtention d'un diplôme d'une haute école suisse s'élevait à 28% en 2008 et celui d'un diplôme tertiaire non haute école était d'environ 16% la même année.

⁴ C'est la raison pour laquelle, certaines années, ces taux peuvent être plus bas que les taux domestiques publiés dans le tableau Survol.

Studienberechtigungsquoten nach Geschlecht, 2006, in %
 (ISCED 3A)
Taux d'accès aux hautes écoles selon le sexe, en 2006, en %
 (CITE 3A)

G 2



Quelle: OECD / Source: OCDE

* Referenzjahr: 2005 / Année de référence: 2005

3 Gymnasiale Maturitäten

3.1 Gymnasiale Maturitätsausweise nach Schulkanton, 2008

2008 haben ungefähr 18'100 Personen eine gymnasiale Maturität erworben (Tabelle 3.1) und damit ihre nachobligatorische Ausbildung erfolgreich abgeschlossen. Dies berechtigt sie, direkt in eine UH oder eine PH einzutreten oder – nach Abschluss eines Berufspraktikums – ein Studium an einer Fachhochschule aufzunehmen.

Die Maturand/innen erlangen grösstenteils eine eidgenössisch anerkannte gymnasiale Maturität (rund 99%). Die Maturitäten der Schweizerischen Maturitätskommission (SMK) machen 3,5% und die Maturitäten nach kantonalen Bestimmungen (eidgenössisch nicht anerkannt) 1,5% aus.

Nicht vom Bund anerkannte kantonale Maturitäten kennen inzwischen nur noch wenige Kantone, namentlich der Tessin, die Waadt, Bern und Basel-Stadt. Der Tessin bietet als einziger Kanton die nicht anerkannte Handelsmaturität an. Im Falle des Kantons Waadt handelt es sich um die neue, erstmals im Jahr 2000 vergebene Maturität gesundheitlich-sozialer-pädagogischer Richtung (maturité santé-socio-pédagogique MSSP). In den beiden anderen Kantonen handelt es sich um eine Maturität für Erwachsene, die alle zwei Jahre abgeschlossen werden kann; 2008 war dies nur in Bern der Fall.

Frauen erwerben 58% aller gymnasialen Maturitäten. Weniger stark vertreten sind sie dagegen unter den Inhaber/innen einer SMK-Maturität (45%). In sämtlichen Landesteilen und in allen Kantonen mit Ausnahme von Appenzell Innerrhoden übersteigt die Zahl der Frauen diejenige der Männer.

2008 haben fast 470 Inhaber/innen eines Berufsmaturitätsausweises, davon 194 Frauen (41%), die Ergänzungsprüfung für die Passerelle Berufsmatur – universitäre Hochschule, welche den Eintritt an eine UH erlaubt, erfolgreich bestanden. Diese Ergänzungsprüfung erfolgt bei der Schweizerischen Maturitätskommission oder aber an einigen anerkannten Gymnasien.

3 Maturités gymnasiales

3.1 Certificats de maturité gymnasiale selon le canton de l'école, en 2008

En 2008, environ 18'100 personnes ont obtenu leur maturité gymnasiale (tableau 3.1). Elles terminaient ainsi avec succès leur scolarité post obligatoire et pouvaient s'inscrire directement dans une HEU ou une HEP ou effectuer un stage pratique en vue d'entreprendre des études HES.

Environ 99% des bacheliers ont reçu une maturité reconnue par la Confédération à la fin du gymnase. Les maturités de la Commission suisse de maturité (CSM) représentaient 3,5% de l'ensemble et les maturités de compétence cantonale (maturités non reconnues) 1,5%.

La maturité de compétence cantonale (non reconnue par la Confédération) ne subsistait plus que dans quelques cantons, en particulier au Tessin, dans les cantons de Vaud, de Berne et à Bâle-Ville. Le Tessin est l'unique canton à offrir la maturité commerciale non reconnue; dans le canton de Vaud, il s'agit de la nouvelle maturité santé-social-pédagogique (SSP) dont les premiers certificats ont été délivrés en 2000. Dans les deux autres cantons, il s'agit d'une maturité pour adultes délivrée chaque deux ans dont seul Berne en a décerné cette année.

Les femmes représentaient 58% de l'ensemble des titulaires d'une maturité gymnasiale. Cette part est égale pour les bachelières issues des gymnases mais elles sont moins présentes (45%) parmi les titulaires d'une maturité CSM. Dans toutes les régions du pays et dans tous les cantons, à l'exception d'Appenzell Rhodes-Intérieures, on observe un nombre de femmes supérieur à celui des hommes.

En 2008, près de 470 titulaires d'une maturité professionnelle, dont 194 femmes (41%), ont réussi l'examen de Passerelle maturité professionnelle – hautes écoles universitaires qui leur permet d'entrer dans une HEU. Cet examen complémentaire se passe devant la Commission suisse de maturité ou dans quelques gymnases reconnus à cet effet.

T 3.1 Gymnasiale Maturitätszeugnisse nach Schulkanton, Typ der Maturität und Geschlecht, 2008
Certificats de maturité gymnasiale selon le canton de l'école, le type de maturité et le sexe, en 2008

Grossregion	Maturitätszeugnisse / Certificats de maturité						Passerelle		Grande région
	Eidg. anerkannte kantonale Maturitäten		Maturitäten nach kant. Bestimmungen (eidg. nicht anerk.)		Total Maturitäten ¹		Ausweise der Passerelle Berufsmatura-UH		
	Maturités cantonales reconnues par la Confédération		Maturités de compétence cantonale (non rec. par la Confédération)		Total des maturités ¹		Certificats de la Passerelle matu. prof.-HEU		
	Total	F	Total	F	Total	F	Total	F	
Total	17 829	10 268	264	165	18 093	10 433	469	194	Total
Ausland	134	61	0	0	134	61	0	0	Etranger
Genferseeregion	4 023	2 348	71	60	4 094	2 408	28	12	Région lémanique
VD	1 945	1 127	71	60	2 016	1 187	28	12	VD
VS	676	367	0	0	676	367	0	0	VS
GE	1 402	854	0	0	1 402	854	0	0	GE
Espace Mittelland	3 896	2 329	10	6	3 906	2 335	101	39	Espace Mittelland
BE	1 982	1 197	10	6	1 992	1 203	101	39	BE
FR	728	422	0	0	728	422	0	0	FR
SO	372	230	0	0	372	230	0	0	SO
NE	629	374	0	0	629	374	0	0	NE
JU	185	106	0	0	185	106	0	0	JU
Nordwestschweiz	2 155	1 221	0	0	2 155	1 221	54	17	Suisse Nord-Ouest
BS	577	299	0	0	577	299	30	5	BS
BL	664	366	0	0	664	366	0	0	BL
AG	914	556	0	0	914	556	24	12	AG
Zürich	2 417	1 421	0	0	2 417	1 421	18	8	Zurich
Ostschweiz	2 118	1 216	0	0	2 118	1 216	66	29	Suisse orientale
GL	69	42	0	0	69	42	0	0	GL
SH	132	77	0	0	132	77	0	0	SH
AR	116	61	0	0	116	61	0	0	AR
AI	60	26	0	0	60	26	0	0	AI
SG	893	512	0	0	893	512	50	21	SG
GR	433	234	0	0	433	234	0	0	GR
TG	415	264	0	0	415	264	16	8	TG
Zentralschweiz	1 730	978	0	0	1 730	978	43	21	Suisse centrale
LU	900	514	0	0	900	514	43	21	LU
UR	70	45	0	0	70	45	0	0	UR
SZ	327	175	0	0	327	175	0	0	SZ
OW	89	53	0	0	89	53	0	0	OW
NW	73	38	0	0	73	38	0	0	NW
ZG	271	153	0	0	271	153	0	0	ZG
Tessin	717	404	183	99	900	503	16	7	Tessin
SMK ²	639	290	0	0	639	290	143	61	CSM ²

¹ Ohne Ausweise der Passerelle Berufsmatura – UH / Sans les certificats de la Passerelle maturité professionnelle – HEU

² SMK: Maturitäten der schweiz. Maturitätskommission / CSM: Maturités de la Commission suisse de maturité

3.2 Gymnasiale Maturitätsausweise nach Schwerpunktfach 2008

Das neue Maturitätsanerkennungsreglement (MAR) erlaubt es den Schüler/innen neben den sieben Grundlagenfächern, ein Schwerpunktfach und ein Ergänzungsfach zu wählen. Die Wahl des Schwerpunktfachs schränkt die spätere Studienwahl nicht ein, denn alle Maturitätsausweise sind gleichwertig und gelten als Ausweise für die allgemeine Hochschulreife.

Betrachtet man alle 2008 abgeschlossenen eidgenössisch anerkannten kantonalen Maturitäten so fällt auf, dass es zahlenmässig grosse Unterschiede gibt zwischen den verschiedenen Schwerpunktfächern. Mit Abstand am Häufigsten sind Maturitäten mit dem Schwerpunkt eine moderne Sprache (26%, Tabelle 3.2), gefolgt von Wirtschaft und Recht (20%) und Biologie und Chemie (17%). Auf alle anderen Schwerpunktfächer entfallen je höchsten 10% aller Maturitäten.

In fast allen Landesteilen sind die Anteile der Richtung eine moderne Sprache an den Maturitäten am grössten. Ausnahmen sind die Ostschweiz wo Wirtschaft und Recht (25%) der beliebteste Schwerpunkt ist und das Tessin wo Biologie und Chemie (30%) am häufigsten gewählt wird. Grosse regionale Unterschiede gibt es bei der Richtung Philosophie, Pädagogik und Psychologie. Gesamtschweizerisch schliessen 7% der Maturand/innen mit diesem Schwerpunktfach ab. Allerdings wird diese Vertiefung nur in 11 der 26 Kantone angeboten.

Frauen erwerben 2008 die Mehrheit aller eidgenössisch anerkannten kantonalen Maturitäten. Ihr Anteil an den Abschlüssen beträgt 58% und variiert auch innerhalb der verschiedenen Regionen nur wenig (von 56% im Tessin bis 60% im Espace Mittelland). Besonders deutlich zeigt sich die Dominanz der Frauen bei den Schwerpunktfächern Bildnerisches Gestalten (78%), eine moderne Sprache (76%), Philosophie Pädagogik und Psychologie (75%) und Musik (69%). Hingegen sind die Frauen in den Richtungen Physik und Mathematik (21%) und Wirtschaft und Recht (42%) untervertreten. Die prozentualen Anteile der Frauen in den verschiedenen Schwerpunktfächern sind in allen Regionen der Schweiz etwa gleich.

3.2 Certificats de maturité gymnasiale selon option spécifique 2008

Le nouveau Règlement de reconnaissance des Maturités (RRM) permet aux lycéens de choisir une option spécifique et une option complémentaire à côté des sept disciplines fondamentales. Le choix de l'option spécifique ne restreint en rien l'accès aux futures études puisque tous les certificats de maturité sont équivalents et valables pour la durée globale des hautes études.

En 2008, on observe parmi les titulaires d'une maturité reconnue par la Confédération, de fortes variations d'effectifs d'une option spécifique à l'autre. En premier lieu viennent notamment les options Langue moderne (26 % du total, tableau 3.2), Economie et droit (20%) et Biologie et Chimie (17%). Les options spécifiques restantes représentent chacune un maximum de 10% de toutes les maturités.

Dans presque toutes les régions l'orientation Langue moderne constitue la majorité, à l'exception de la Suisse orientale où l'Economie et le droit (25%) sont privilégiés et au Tessin où le choix se porte le plus souvent sur la Biologie et chimie (30%). On dénombre de grandes différences régionales dans l'orientation Philosophie, pédagogie et psychologie. Dans toute la Suisse, cette option spécifique représente 7% du total des maturités et seuls 11 des 26 cantons la proposent.

En 2008, la majorité des maturités cantonales reconnues par la Confédération ont été délivrées à des femmes. Elles forment 58% de l'ensemble des titulaires et leur représentation ne varie que peu d'une région à l'autre (de 56% pour le Tessin à 60% pour l'Espace Mittelland). On observe clairement une dominance des femmes dans les options spécifiques Arts visuels (78%), Langues modernes (76%), Philosophie, pédagogie et psychologie (75%) et Musique (69%). Par contre, dans les orientations Physique et mathématiques (21%) et Economie et droit (42%), elles sont sous-représentées. Le pourcentage des femmes dans les diverses options spécifiques est à peu près identique dans toutes les régions de la Suisse.

T 3.2 Eidg. anerkannte kantonale Maturitäten nach Schulkanton, Schwerpunktfach und Geschlecht, 2008
Maturités cantonales reconnues par la Confédération selon le canton de l'école, l'option spécifique et le sexe, en 2008

Gross-region	Alte Sprachen		Eine moderne Sprache		Physik & Mathematik		Biologie und Chemie		Wirtschaft und Recht		Phil./Päd./ Psych.		Bild. Gestalten		Musik		nicht zuteilbar		Total		Grande région
	Langues anciennes		Une langue moderne		Physique & mat.		Biologie et chimie		Economie et droit		Phil./pédag./ psych.		Arts visuels		Musique		non répartisable				
	Total	F	Total	F	Total	F	Total	F	Total	F	Total	F	Total	F	Total	F	Total	F	Total	F	
Total	1 204	692	4 450	3 389	1 790	375	2 913	1 522	3 398	1 436	1 202	898	1 342	1 050	888	614	3	2	17 190	9 978	Total
Ausland	0	0	45	27	50	9	19	12	20	13	0	0	0	0	0	0	0	0	134	61	Etranger
Genfersee Region	273	147	1004	782	464	87	873	486	714	334	325	242	291	215	79	55	0	0	4 023	2 348	Région lémanique
VD	62	34	380	304	262	50	469	255	283	130	325	242	136	92	28	20	0	0	1 945	1 127	VD
VS	101	49	193	155	90	16	94	48	144	58	0	0	43	35	11	6	0	0	676	367	VS
GE	110	64	431	323	112	21	310	183	287	146	0	0	112	88	40	29	0	0	1 402	854	GE
Espace Mittelland	95	53	971	784	356	69	649	353	833	342	449	321	313	245	227	160	3	2	3 896	2 329	Espace Mittelland
BE	17	7	403	318	180	38	333	184	368	144	357	259	173	140	151	107	0	0	1 982	1 197	BE
FR	34	18	245	195	60	12	117	57	192	85	0	0	58	42	22	13	0	0	728	422	FR
SO	18	13	125	109	39	9	28	10	112	43	0	0	25	23	25	23	0	0	372	230	SO
NE	15	9	131	108	62	10	133	84	127	56	92	62	46	31	23	14	0	0	629	374	NE
JU	11	6	67	54	15	0	38	18	34	14	0	0	11	9	6	3	3	2	185	106	JU
Nordwestschweiz	139	86	485	349	189	39	347	168	438	175	157	121	244	191	156	92	0	0	2 155	1 221	Suisse N.O.
BS	46	29	208	121	42	6	73	30	69	17	0	0	100	76	39	20	0	0	577	299	BS
BL	69	43	153	116	63	12	97	40	177	77	0	0	50	43	55	35	0	0	664	366	BL
AG	24	14	124	112	84	21	177	98	192	81	157	121	94	72	62	37	0	0	914	556	AG
Zürich	286	158	975	682	144	26	221	100	390	144	0	0	217	180	184	131	0	0	2 417	1 421	Zurich
Ostschweiz	210	121	452	352	238	54	323	164	521	225	127	104	120	98	127	98	0	0	2 118	1 216	Suisse orientale
GL	8	6	11	11	8	2	10	3	17	6	0	0	6	6	9	8	0	0	69	42	GL
SH	5	2	66	50	0	0	28	8	15	3	0	0	11	8	7	6	0	0	132	77	SH
AR	11	7	37	25	24	7	16	10	21	7	0	0	6	4	1	1	0	0	116	61	AR
AI	14	3	0	0	14	4	0	0	16	9	16	10	0	0	0	0	0	0	60	26	AI
SG	120	64	188	153	87	22	116	57	248	112	18	13	55	46	61	45	0	0	893	512	SG
GR	18	11	79	61	64	13	75	42	109	34	31	27	25	20	32	26	0	0	433	234	GR
TG	34	28	71	52	41	6	78	44	95	54	62	54	17	14	17	12	0	0	415	264	TG
Zentral-schweiz	145	93	348	267	232	62	269	130	320	117	144	110	157	121	115	78	0	0	1 730	978	Suisse centrale
LU	84	55	106	93	98	24	171	79	165	64	98	74	101	75	77	50	0	0	900	514	LU
UR	0	0	39	32	21	6	0	0	0	0	0	0	1	1	9	6	0	0	70	45	UR
SZ	25	13	83	51	56	16	40	22	63	21	20	17	27	23	13	12	0	0	327	175	SZ
OW	19	13	9	8	16	8	0	0	19	5	26	19	0	0	0	0	0	0	89	53	OW
NW	16	12	29	21	28	5	0	0	0	0	0	0	0	0	0	0	0	0	73	38	NW
ZG	1	0	82	62	13	3	58	29	73	27	0	0	28	22	16	10	0	0	271	153	ZG
Tessin	56	34	170	146	117	29	212	109	162	86	0	0	0	0	0	0	0	0	717	404	Tessin

3.3 Gymnasiale Maturitätsausweise ab 1999

Die Zahl der erteilten gymnasialen Maturitätszeugnisse ist 2008 gegenüber dem Vorjahr um 3,6% gestiegen. Innerhalb von zehn Jahren hat sich deren Anzahl um 22% erhöht. Während sich diese Tendenz in den Jahren 2003–2006 zu stabilisieren schien, ist nun wieder ein Aufwärtstrend auszumachen (Tabelle 3.3). Prägend waren die Einführung des neuen Maturitätsanerkennungsreglements (MAR) auf der Grundlage der Verordnung von 1995 und die schrittweise Aufhebung des früheren Reglements, das verschiedene Maturitätstypen anerkannte. In mehreren Kantonen hatte die Reform eine Verkürzung der Gymnasialzeit zur Folge. Gleichzeitig beendeten die älteren Jahrgänge ihre Ausbildung nach dem alten Reglement. Dies führte zu doppelten Maturitätsjahrgängen, welche sich in den ausserordentlich hohen Maturitätszahlen der Jahre 2001 und 2002 widerspiegeln. Ohne diese doppelten Maturitätsjahrgänge hätte der jährliche Zuwachs zwischen 2001 und 2004 +1% betragen.

Seit 2004 haben die Maturitäten nach MAR die früheren Maturitäten gänzlich abgelöst. Die ersten Schulen stellten 1996 auf den neuen Lehrgang um, der sieben Grundlagenfächer, ein Schwerpunktfach und ein Ergänzungsfach umfasst. 2000 wurden die ersten Maturitäten nach MAR und 2003 die letzten Maturitäten nach der ehemaligen Maturitätsanerkennungsverordnung (MAV) mit den Typen A–E vergeben.

Die Zahl der Maturitäten der SMK blieb zwischen 1999 und 2003 stabil. Zwischen 2003 und 2004 ergab sich infolge der Einführung der Maturitäten nach MAR, die gewisse Kandidaten abgeschreckt haben dürfte, ein Rückgang um rund 24%. In den darauffolgenden Jahren stiegen die Zahlen kontinuierlich wieder an, erreichten 2008 aber immer noch lediglich 85% der Werte von 2003.

Bei den Maturitäten nach kantonalen Bestimmungen ist zwischen 2001 und 2004 ein eigentlicher Einbruch feststellbar. Diese deutliche Abnahme stimmt zeitlich mit der Einführung der Maturitäten nach dem neuen MAR überein und beträgt nahezu 76%, da zahlreiche Kantone diese Lehrgänge eingestellt haben. Die Zahl der Handelsmaturitäten sank um fast die Hälfte (-47%), diejenige der übrigen nicht anerkannten Maturitäten um -88%.

3.3 Certificats de maturité gymnasiale depuis 1999

Le nombre de maturités gymnasiales délivrées en 2008 est de 3,6% supérieur à celui de 2007. En dix ans, ce nombre a augmenté de 22%. Bien que la tendance semblait s'être stabilisée de 2003 à 2006, on observe actuellement une tendance à la hausse (tableau 3.3). L'évolution des dix dernières années est caractérisée par l'introduction du nouveau Règlement de reconnaissance des Maturités (RRM) selon l'Ordonnance de 1995 et de l'abandon progressif de l'ancienne ordonnance règlement qui reconnaissait les différents types. Dans plusieurs cantons, le nouveau règlement a eu pour effet un raccourcissement des études. Parallèlement, les gymnasiens déjà en place terminaient leurs études selon l'ancienne ordonnance, ce qui a provoqué des doubles volées d'élèves arrivant au terme de leurs études en même temps. C'est ce qui explique cette hausse particulière du nombre de maturités en 2001 et 2002. Sans ces doubles volées, l'évolution annuelle entre 2001 et 2004 aurait avoisiné +1%.

Depuis 2004, les maturités RRM ont entièrement remplacé les anciennes maturités. Les premières écoles ont introduit en 1996 le nouveau cursus qui comprend sept disciplines fondamentales, une option spécifique et une option complémentaire. En 2000 les premières maturités RRM ont été distribuées et en 2003 les dernières maturités selon l'ancienne Ordonnance de reconnaissance de la maturité (ORM) avec les types A–E.

Le nombre de maturités CSM est resté stable entre 1999 et 2003. Entre 2003 et 2004, on observe une baisse d'environ 24% de leur nombre avec l'introduction de la maturité selon le nouveau RRM qui aurait pu décourager un certain nombre de candidats. Les années suivantes, on observe une augmentation continue, mais le nombre de maturités CSM de 2008 n'atteint que 85% de celui de 2003.

On constate une très forte chute des maturités de compétence cantonale entre 2001 et 2004. Cette baisse survient conjointement avec l'introduction de la maturité selon le nouveau RRM et avoisine 76% car bon nombre de cantons ont abandonné ces programmes d'études. Le nombre des maturités commerciales chute de près de la moitié (-47%) et celui des autres maturités non reconnues de -88%.

T 3.3 Gymnasiale Maturitätszeugnisse nach Typ der Maturität und Geschlecht, ab 1999
Certificats de maturité gymnasiale selon le type de maturité et le sexe, dès 1999

		1999	2000	2001	2002	2003	2004	2005	2006	2007	2008	
Total Maturitäten ¹	T	14 854	15 082	17 871	19 254	16 586	15 993	16 471	16 948	17 461	18 093	T
	F	7 837	8 150	9 622	10 783	9 348	9 202	9 357	9 727	10 144	10 433	F
	F%	52,8	54,0	53,8	56,0	56,4	57,5	56,8	57,4	58,1	57,7	F%
Eidg. anerkannte kant. Maturitäten nach MAR	T	0	340	5 017	12 151	15 130	15 163	15 589	16 058	16 594	17 190	T
	F	0	178	2 866	6 882	8 621	8 798	8 843	9 259	9 696	9 978	F
	F%	-	52,4	57,1	56,6	57,0	58,0	56,7	57,7	58,4	58,0	F%
Eidg. anerkannte kant. Maturitäten A–E nach ehemaliger MAV	T	12 890	12 925	10 998	5 646	427	0	0	0	0	0	T
	F	6 685	6 908	5 667	3 072	204	0	0	0	0	0	F
	F%	51,9	53,4	51,5	54,4	47,8	-	-	-	-	-	F%
Maturitäten der schweiz. Maturitätskommission	T	763	739	776	717	749	569	560	600	608	639	T
	F	355	333	349	296	346	253	292	272	276	290	F
	F%	46,5	45,1	45,0	41,3	46,2	44,5	52,1	45,3	45,4	45,4	F%
Maturitäten nach kant. Bestimmungen (eidg. nicht anerk.)	T	1 201	1 078	1 080	740	280	261	322	290	259	264	T
	F	797	731	740	533	177	151	222	196	172	165	F
	F%	66,4	67,8	68,5	72,0	63,2	57,9	68,9	67,6	66,4	62,5	F%
Ausweise der Passerelle Berufsmatura – UH	T	0	0	0	0	0	0	148	369	422	469	T
	F	0	0	0	0	0	0	58	132	155	194	F
	F%	-	-	-	-	-	-	39,2	35,8	36,7	41,4	F%

¹ Ohne Ausweise der Passerelle Berufsmatura – UH / Sans les certificats de la Passerelle maturité professionnelle – HEU

3.4 Übertrittsquoten gymnasiale Maturität – universitäre Hochschulen

Der Anteil Maturand/innen, die ein Studium an einer UH aufnehmen, liegt in der Regel bei 80% einer Kohorte (Tabelle 3.4). Diese Gesamtübertrittsquote (vgl. Definitionen S. 35) ist seit der Kohorte von 1980 sehr stabil.

Somit bleiben 20% der Maturand/innen der Universität fern, da sich ihnen andere Perspektiven bieten. Sie können sich an einer PH oder einer FH immatrikulieren (s. Kap. 3.5 unten), eine höhere Fachschule besuchen, in den Arbeitsmarkt eintreten oder im Ausland studieren.

Die Sofortübertrittsquote ist grösseren Schwankungen unterworfen. Sie sank von 54% in der Kohorte von 2000 auf 39% in derjenigen von 2008. Diese Schwankungen sind bedingt durch die Verschiebung des Prüfungszeitpunkts in zahlreichen Kantonen. Dort wo die Maturitätsprüfung anfangs Herbst stattfindet, treten sehr wenige Maturand/innen im gleichen Jahr in eine UH ein. Diese Situation war bis Ende der 80er-Jahre in zahlreichen Deutschschweizer Kantonen vorherrschend. In der ersten Hälfte der 90er-Jahre wurden die Prüfungstermine auf das Frühjahr verlegt, was zahlreichen Maturand/innen gestattete, noch im selben Jahr ein Studium aufzunehmen. Ab Mitte der 90er-Jahre wurde der Prüfungszeitpunkt in etlichen Schulen wieder auf den Herbst verschoben. Dies erklärt den Rückgang der Sofortübertrittsquote dieser Kohorten bzw. die Zunahme der aufgeschobenen Übertritte, insbesondere der Übertritte ein Jahr nach der Maturität. Dieser Rückgang nahm im 2007 weiter zu aufgrund der Vorverschiebung des Semesterbeginns an allen Hochschulen.

Das neue Reglement der Armee XXI ist ein zweiter Faktor, der die Sofortübertrittsquote der Männer und mithin der ganzen Kohorte von 2004 im Vergleich zur Vorjahreskohorte absinken liess. Die Sofortübertrittsquote der Männer reduzierte sich zwischen 2003 und 2004 von 49% auf 41%. In der Kohorte 2008 betrug sie 36%.

Die Gesamtübertrittsquote der Frauen ist rund 15 Prozentpunkte niedriger als diejenige der Männer. Frauen entscheiden sich häufiger für Lehrgänge ausserhalb der universitären Hochschulen, insbesondere in den Bereichen Lehrkräfteausbildung und Gesundheit (s. Kap. 3.5).

3.4 Taux de passage maturités gymnasiales – hautes écoles universitaires

La part de bacheliers passant aux études dans une HEU s'élève généralement à 80% de l'ensemble d'une cohorte (tableau 3.4). Ce taux de passage global (v. définitions p. 35) est très stable depuis la cohorte de 1980. Ainsi 20% des bacheliers ne vont pas à l'université car d'autres perspectives leur sont offertes. Ils peuvent s'immatriculer dans une HEP ou dans une HES (voir plus loin chap. 3.5), s'inscrire dans une école supérieure, entrer sur le marché du travail ou entreprendre des études à l'étranger.

Le taux de passage immédiat fluctue davantage. Il passe de 54% pour la cohorte de 2000 à 39% pour celle de 2008. Ces fluctuations sont dues aux déplacements des dates de sessions d'examens de maturité survenus dans de nombreux cantons. Lorsque l'examen de maturité a lieu au début de l'automne, il y a très peu de bacheliers qui s'immatriculent dans une HEU la même année. Cette situation prévalait dans de nombreux cantons alémaniques jusque dans la fin des années 80. Dans la première moitié des années 90, les dates d'examens ont été déplacées au printemps ce qui a permis à bon nombre de bacheliers de commencer la même année leurs études. A partir de la seconde moitié des années 90, on a, pour un certain nombre d'écoles, déplacé à nouveau ces dates d'examen vers l'automne. Cela explique la baisse du taux de passage immédiat pour ces cohortes et l'augmentation du passage différé, à savoir celui un an après l'obtention de la maturité. Cette baisse s'accroît en 2007 à cause de l'avancement du début du semestre dans les hautes écoles.

Le nouveau règlement d'Armée XXI est un second facteur à avoir provoqué la baisse du taux de passage immédiat des hommes et par conséquent de l'ensemble de la cohorte de 2004 par rapport à celle de 2003. Le taux de passage immédiat des hommes de 2004 était de 41% et celui de la cohorte de 2003 s'élevait à 49%. Pour la cohorte de 2008 ce taux était de 36%.

Le taux de passage global des femmes est inférieur d'environ 15 points à celui des hommes. Celles-ci choisissent plus fréquemment des formations enseignées dans d'autres institutions que les HEU, en particulier dans les domaines de la santé ou de l'enseignement (voir plus loin chap. 3.5).

T 3.4 Übertrittsquoten gymnasiale Maturität¹ – universitäre Hochschulen nach Geschlecht, in %
Taux de passage maturité gymnasiale¹ – hautes écoles universitaires selon le sexe, en %

Maturitätsjahrgänge		Anzahl Maturitäten Nombre de maturités	Sofortübertritt Passage immédiat	Übertritt nach 1 Jahr Passage 1 an après	Übertritt nach 2 Jahren oder mehr Passage 2 ans après ou plus	Gesamtübertritt Passage global	Années de maturité	
Total	1980–84 ²	11 671	49,6	23,6	7,9	81,2	1980–84 ²	Total
	1985–89 ²	12 320	46,6	26,6	8,0	81,3	1985–89 ²	
	1990–94 ²	12 519	54,8	23,3	5,6	83,6	1990–94 ²	
	1995–99 ²	14 294	56,4	19,8	5,0	81,2	1995–99 ²	
	2000	15 082	53,6	21,5	5,2	80,2	2000	
	2001	17 871	52,2	23,0	4,5	79,6	2001	
	2002	19 254	47,4	27,8	4,1	79,3	2002	
	2003	16 586	46,1	27,3	4,8	78,2	2003	
	2004	15 993	42,4	30,2	4,0	76,6	2004	
	2005	16 471	42,7	29,5	3,9	76,0	2005	
	2006	16 948	42,2	29,2	*	*	2006	
	2007	17 461	39,8	31,7	-	*	2007	
	2008	18 093	39,3	-	-	*	2008	
Männer	1980–84 ²	6 598	52,3	30,1	7,2	89,6	1980–84 ²	Hommes
	1985–89 ²	6 698	48,5	33,9	7,4	89,8	1985–89 ²	
	1990–94 ²	6 423	57,5	28,0	5,3	90,8	1990–94 ²	
	1995–99 ²	6 924	62,0	21,9	4,8	88,8	1995–99 ²	
	2000	6 932	59,3	23,4	5,5	88,2	2000	
	2001	8 249	56,1	25,7	4,6	86,3	2001	
	2002	8 471	50,9	32,3	4,7	87,9	2002	
	2003	7 238	48,7	32,3	6,1	87,2	2003	
	2004	6 791	40,5	38,9	5,2	84,6	2004	
	2005	7 114	41,9	38,1	5,0	84,9	2005	
	2006	7 221	40,6	38,9	*	*	2006	
	2007	7 317	37,3	41,9	-	*	2007	
	2008	7 660	35,9	-	-	*	2008	
Frauen	1980–84 ²	5 072	46,0	15,2	8,8	70,1	1980–84 ²	Femmes
	1985–89 ²	5 623	44,3	17,9	8,8	71,1	1985–89 ²	
	1990–94 ²	6 096	51,9	18,3	5,8	76,0	1990–94 ²	
	1995–99 ²	7 370	51,0	17,8	5,2	74,0	1995–99 ²	
	2000	8 150	48,7	19,8	4,9	73,4	2000	
	2001	9 622	48,9	20,6	4,4	73,9	2001	
	2002	10 783	44,6	24,2	3,7	72,5	2002	
	2003	9 348	44,2	23,4	3,7	71,2	2003	
	2004	9 202	43,7	23,7	3,2	70,6	2004	
	2005	9 357	43,4	22,9	3,0	69,3	2005	
	2006	9 727	43,4	22,1	*	*	2006	
	2007	10 144	41,7	24,3	-	*	2007	
	2008	10 433	41,8	-	-	*	2008	

¹ Ohne Ausweise der Passerelle Berufsmatura – UH / Sans les certificats de la Passerelle maturité professionnelle – HEU

² Durchschnittswerte / Valeurs moyennes

* Entfällt, weil Begriff nicht anwendbar oder in diesem Kontext nicht aussagekräftig / Non indiqué car non applicable ou information non pertinente dans ce contexte

3.5 Gesamtübertrittsquoten gymnasiale Maturität – gesamte Hochschulen

Mit den PH und FH hat sich das Studienangebot für die Inhaber und Inhaberinnen einer gymnasialen Maturität vergrössert. Allerdings entschied sich ein Teil von ihnen bereits vor der Schaffung dieser Hochschulen für gewisse Lehrgänge an den ehemaligen höheren Fachschulen (insbesondere jene in den Bereichen Gesundheit und Soziale Arbeit). Hierfür gab es an den UH keine entsprechenden Angebote. Mit der Integration der FH und der PH in das Schweizerische Hochschulinformationssystem (SHIS) kann die Zahl der Übertritte von der gymnasialen Maturität in diese Studiengänge künftig gemessen werden.

Die Gesamtübertrittsquote der Inhaber/innen einer gymnasialen Maturität an die gesamten Hochschulen beträgt in der Kohorte 2005 fast 92%. Dies sind 16 Prozentpunkte mehr als die Übertritte ausschliesslich an die UH (76%, Tabelle 3.5). 4,2% der Personen dieser Maturitätskohorte entschieden sich für ein Fachhochschulstudium in Technik, Wirtschaft und Design (FH-TWD) und 3,7% für Gesundheit, Soziale Arbeit und Künste (FH-GSK). 7,7% begannen eine Ausbildung für künftige Lehrkräfte an einer PH. Die Zulassung zum Studium an einer PH erfordert in der Regel eine gymnasiale Maturität.

Das Studienangebot der FH und der PH spricht mehr Frauen als Männer an. Die Übertrittsquote der Maturandinnen in diese Hochschulen betrug 2005 21%. Besonders hoch im Kurs stehen bei ihnen die Lehrberufe, traten doch nahezu 12% in eine PH ein. Die Gesamtübertrittsquote der Männer der Kohorte 2005 an die FH und die PH liegt bei gut 8%, wobei mehr als die Hälfte von ihnen ein Studium in den Bereichen FH-TWD wählt (4,4%).

Von den Inhaber/innen anerkannter kantonaler Maturitäten aus dem Jahr 2005 gingen mehr als 15% an eine FH oder eine PH. 4,3% entschieden sich für den Fachbereich TWD, 3,8% für GSK und 7,2% für eine Lehrkräfteausbildung an einer PH. Die Personen mit einer (eidgenössisch nicht anerkannten) Maturität nach kantonalen Bestimmungen machen sehr häufig Gebrauch von den neuen Optionen (40%). Sie entscheiden sich – nach den UH – in erster Linie für die PH: In der Kohorte von 2005 wählten 37% diesen Weg.

3.5 Taux de passage global maturités gymnasiales – ensemble des hautes écoles

Les HES et les HEP ont élargi le choix des études pour les titulaires d'une maturité gymnasiale. Mais il faut savoir qu'avant la création de ces hautes écoles, un certain nombre de ces formations enseignées au sein des anciennes écoles supérieures attiraient déjà une partie des bacheliers, en particulier les domaines de la santé ou du travail social. Ceux-ci n'avaient pas d'équivalent dans les HEU. Avec l'intégration des HES et des HEP dans le SIUS, il est désormais possible de mesurer l'ampleur de ce passage de la maturité gymnasiale vers ces filières.

Le taux de passage global des titulaires d'une maturité gymnasiale vers l'ensemble des hautes écoles est près de 92% pour la cohorte de bacheliers de 2005. Cela représente 16 points de plus que le taux de passage vers les HEU uniquement (76%, tableau 3.5). 4,2% des bacheliers de cette cohorte ont choisi les domaines d'études de la technique, de l'économie et du design des HES (HES-TED) et 3,7% les domaines de la santé, du travail social et des arts (HES-SSA). Ils étaient 7,7% à s'engager dans une formation pour futurs enseignants au sein d'une HEP. La maturité gymnasiale est généralement le certificat requis pour entrer dans une HEP.

L'offre des formations HES et HEP séduit davantage les femmes que les hommes. Le taux de passage des bachelières de 2005 dans ces hautes écoles s'élève à 21%. Elles se destinent en premier lieu vers l'enseignement car près de 12% sont entrées dans une HEP. Le passage global des hommes de cette cohorte 2005 vers les HES et les HEP est d'un peu plus de 8%. Ils profitent plutôt des domaines HES-TED car environ la moitié d'entre eux suivent ces études (4,4%).

Parmi les titulaires d'une maturité cantonale reconnue obtenue en 2005, plus de 15% se sont dirigés vers une HES ou une HEP. 4,3% ont entamé des études dans les domaines HES-TED, 3,8% des études dans les domaines SSA et 7,2% une formation d'enseignant dans une HEP. Les personnes en possession d'une maturité de compétence cantonale (non reconnue) profitent, quant à elles, largement de ces nouvelles possibilités (40%). Hormis les HEU, leur choix porte avant tout sur les HEP puisqu'elles sont 37% de la cohorte de 2005 à y être entrées.

T 3.5 Gesamtübertrittsquoten gymnasiale Maturität – gesamte Hochschulen nach Geschlecht und Typ der Maturität, in %

Taux de passage global maturité gymnasiale – ensemble des hautes écoles selon le sexe et le type de maturité, en %

	Maturitäts-jahrgänge	Anzahl Matu. Nombre de matu.	Total HS Total HE	UH HEU	FH-TWD HES-TED	FH-GSK HES-SSA	PH HEP	Années de maturité
Total	1995–99 ¹	14 294	86,2	81,2	3,4	1,2	0,4	1995–99 ¹ Total
	2000	15 082	88,7	80,2	4,2	2,2	2,1	2000
	2001	17 871	89,9	79,6	4,3	2,4	3,6	2001
	2002	19 254	91,9	79,3	4,0	3,0	5,6	2002
	2003	16 586	92,0	78,2	4,3	3,4	6,2	2003
	2004	15 993	91,3	76,6	3,9	3,4	7,4	2004
	2005	16 471	91,6	76,0	4,2	3,7	7,7	2005
Männer	1995–99 ¹	6 924	93,9	88,8	4,0	0,9	0,2	1995–99 ¹ Hommes
	2000	6 932	95,0	88,2	4,4	1,5	0,9	2000
	2001	8 249	93,4	86,3	4,6	1,2	1,3	2001
	2002	8 471	95,5	87,9	4,4	1,4	1,7	2002
	2003	7 238	95,5	87,2	4,7	1,8	1,8	2003
	2004	6 791	92,8	84,6	3,9	1,8	2,5	2004
	2005	7 114	93,3	84,9	4,4	1,8	2,2	2005
Frauen	1995–99 ¹	7 370	78,9	74,0	2,8	1,6	0,5	1995–99 ¹ Femmes
	2000	8 150	83,4	73,4	3,9	2,8	3,1	2000
	2001	9 622	86,9	73,9	4,0	3,4	5,6	2001
	2002	10 783	89,0	72,5	3,7	4,3	8,6	2002
	2003	9 348	89,3	71,2	3,9	4,6	9,6	2003
	2004	9 202	90,1	70,6	3,9	4,6	11,0	2004
	2005	9 357	90,3	69,3	4,0	5,1	11,9	2005
Eidg. anerkannte kant. Maturitäten nach MAR + ehemaliger MAV	1995–99 ¹	12 371	88,7	83,6	3,5	1,2	0,4	1995–99 ¹ Maturités cantonales reconnues par la Conf. selon RRM + ancienne ORM
	2000	13 265	91,0	82,9	4,2	2,1	1,8	2000
	2001	16 015	91,2	81,6	4,3	2,4	2,8	2001
	2002	17 797	92,5	80,7	4,1	3,0	4,7	2002
	2003	15 557	92,2	78,5	4,2	3,5	6,0	2003
	2004	15 163	91,6	77,0	3,9	3,5	7,2	2004
	2005	15 589	91,8	76,5	4,3	3,8	7,2	2005
Maturitäten der schweiz. Maturitätskommission	1995–99 ¹	836	90,2	86,0	3,4	0,6	0,2	1995–99 ¹ Maturités de la Commission suisse de maturité
	2000	739	90,1	83,8	3,2	1,6	1,5	2000
	2001	776	88,5	82,1	3,6	1,4	1,4	2001
	2002	717	90,8	82,8	3,1	2,9	2,0	2002
	2003	749	93,3	85,7	4,5	1,2	1,9	2003
	2004	569	92,8	84,0	4,7	1,9	2,1	2004
	2005	560	96,1	87,0	4,1	1,8	3,2	2005
Maturitäten nach kantonalen Bestimmungen (eidg. nicht anerkannt)	1995–99 ¹	1 087	54,0	49,2	2,6	1,9	0,4	1995–99 ¹ Maturités de compétence cantonale (non reconnues par la Conf.)
	2000	1 078	59,9	45,5	4,0	3,8	6,6	2000
	2001	1 080	72,3	48,7	4,2	2,7	16,8	2001
	2002	740	78,1	41,6	3,8	3,4	29,3	2002
	2003	280	76,1	41,1	5,0	1,8	28,2	2003
	2004	261	68,2	33,3	1,1	1,1	32,6	2004
	2005	322	74,5	34,5	1,6	1,6	37,0	2005

FH-TWD: Fachhochschulstudium in Technik, Wirtschaft und Design / HES-TED: études HES en technique, économie et design
 FH-GSK: Fachhochschulstudium in Gesundheit, Soziale Arbeit und Kunst / HES-SSA: études HES en santé, social et en arts.

¹ Durchschnittswerte / Valeurs moyennes

4 Berufsmaturitäten

4.1 Berufsmaturitätszeugnisse nach Schulkanton, 2008

10'900 Personen erwarben 2008 eine Berufsmaturität (Tabelle 4.1). Mit diesem Bildungsrucksack können sie einen anspruchsvollen Beruf ausüben, Verantwortung übernehmen und sich eine erfolgreiche Berufslaufbahn erhoffen. Alternativ steht ihnen die Tür zu den FH, den UH, den PH oder auch den höheren Fachschulen offen.

Werden die sechs Richtungen der Berufsmaturität betrachtet, bestehen grosse Unterschiede in den Beständen. 3300 Personen erlangten eine technische und 5500 Personen eine kaufmännische Maturität. Die beiden Richtungen decken zusammen 81% aller Berufsmaturitäten ab. Auf die gesundheitlich-soziale Richtung entfallen 9%, auf die gestalterische 6%, die beiden übrigen teilen sich die restlichen 4%.

Die Anteile der technischen Richtung und der kaufmännischen Richtung sind in allen Regionen und in praktisch allen Kantonen ähnlich hoch. Bei den übrigen Richtungen ist dies nicht der Fall. Angesichts der relativ geringen Nachfrage nach diesen Richtungen sind diese Ausbildungen auf einige Standortkantone konzentriert.

Im Unterschied zu den gymnasialen Maturitäten erwerben weniger Frauen als Männer eine Berufsmaturität. Ihr Anteil an den Abschlüssen beträgt 44%. Besonders augenfällig ist der Rückstand in der technischen (12%) und in der naturwissenschaftlichen (43%) Richtung. Bei den Maturitäten der übrigen Richtungen sind die Frauen hingegen in der Mehrheit. Sie erwarben 54% der gewerblichen, 55% der kaufmännischen, 64% der gestalterischen und 80% der gesundheitlich-sozialen Berufsmaturitäten.

4 Maturités professionnelles

4.1 Certificats de maturité professionnelle selon le canton de l'école, en 2008

10'900 personnes ont obtenu leur maturité professionnelle en 2008 (tableau 4.1). Ce bagage acquis, elles peuvent s'engager dans une activité professionnelle exigeante, endosser des responsabilités et espérer une carrière professionnelle enrichissante. L'alternative est d'entrer dans une HES, une HEU ou une HEP ou se diriger vers une école supérieure.

Il y a de très grandes différences d'effectifs selon les six orientations possibles. 3300 personnes ont reçu une maturité à orientation technique et près de 5500 une maturité à orientation commerciale. A elles deux, ces orientations totalisent 81% de l'ensemble des maturités professionnelles. L'orientation santé-social représente 9% du total, l'orientation artistique 6% et 4% se divisent entre les deux orientations restantes.

Dans toutes les régions l'orientation technique et l'orientation commerciale ont des proportions semblables et peuvent s'obtenir dans pratiquement tous les cantons. Pour les autres orientations, ce n'est en revanche pas le cas. Etant donné le peu de personnes susceptibles de choisir ces orientations, il a été préférable de concentrer ces formations dans quelques cantons.

A la différence des maturités gymnasiales, les femmes sont moins nombreuses que les hommes à acquérir une maturité professionnelle, leur part étant de 44%. Cette différence se traduit en particulier dans l'orientation technique où les femmes ne sont que 12% et dans l'orientation sciences naturelles (43%). En revanche les femmes sont majoritaires à recevoir une maturité des autres orientations. Elles ont obtenu 54% des maturités artisanales, 55% des maturités commerciales, 64% des maturités artistiques et 80% des maturités santé-social.

T 4.1 Berufsmaturitätszeugnisse nach Schulkanton, Richtung und Geschlecht, 2008
Certificats de maturité professionnelle selon le canton de l'école, l'orientation et le sexe, en 2008

Grossregion	Technische Richtung		Kaufmännische Richtung		Gestalterische Richtung		Gewerbliche Richtung		Naturwiss. Richtung		Gesundheit und soziale Richtung		Total		Grande région
	Orientation technique		Orientation commerciale		Orientation artistique		Orientation artisanale		Orientation sc. naturelles		Orientation santé-social				
	Total	F	Total	F	Total	F	Total	F	Total	F	Total	F	Total	F	
Total	3 322	405	5 503	3 029	680	434	226	123	181	77	971	772	10 883	4 840	Total
Genferseeregion	509	63	797	437	109	69	8	3	37	13	109	79	1 569	664	Région lémanique
VD	234	35	276	141	35	25	0	0	13	2	54	41	612	244	VD
VS	132	9	295	162	28	15	0	0	0	0	46	32	501	218	VS
GE	143	19	226	134	46	29	8	3	24	11	9	6	456	202	GE
Espace Mittelland	846	89	1 223	743	106	59	133	65	54	30	232	189	2 594	1 175	Espace Mittelland
BE	492	52	745	447	50	26	94	42	43	28	144	118	1 568	713	BE
FR	167	17	147	94	16	2	34	21	0	0	28	25	392	159	FR
SO	89	12	81	52	18	16	0	0	0	0	18	15	206	95	SO
NE	79	3	167	103	22	15	0	0	11	2	33	24	312	147	NE
JU	19	5	83	47	0	0	5	2	0	0	9	7	116	61	JU
Nordwestschweiz	356	52	737	359	93	54	0	0	15	5	24	19	1 225	489	Suisse Nord-Ouest
BS	66	9	132	56	52	30	0	0	0	0	0	0	250	95	BS
BL	127	23	157	67	0	0	0	0	0	0	0	0	284	90	BL
AG	163	20	448	236	41	24	0	0	15	5	24	19	691	304	AG
Zürich	628	82	1 061	575	200	142	77	52	44	20	335	264	2 345	1 135	Zurich
Ostschweiz	522	56	970	532	71	50	8	3	31	9	101	83	1 703	733	Suisse orientale
GL	21	4	17	9	0	0	0	0	0	0	0	0	38	13	GL
SH	66	7	82	52	0	0	0	0	0	0	0	0	148	59	SH
AR	0	0	34	18	0	0	0	0	0	0	0	0	34	18	AR
AI	0	0	0	0	0	0	0	0	0	0	0	0	0	0	AI
SG	180	16	470	257	71	50	8	3	11	6	49	39	789	371	SG
GR	139	17	219	126	0	0	0	0	20	3	0	0	378	146	GR
TG	116	12	148	70	0	0	0	0	0	0	52	44	316	126	TG
Zentralschweiz	299	32	508	277	49	25	0	0	0	0	108	85	964	419	Suisse centrale
LU	171	26	308	168	49	25	0	0	0	0	74	58	602	277	LU
UR	6	0	13	7	0	0	0	0	0	0	5	5	24	12	UR
SZ	38	2	67	43	0	0	0	0	0	0	19	13	124	58	SZ
OW	14	0	8	5	0	0	0	0	0	0	10	9	32	14	OW
NW	0	0	23	11	0	0	0	0	0	0	0	0	23	11	NW
ZG	70	4	89	43	0	0	0	0	0	0	0	0	159	47	ZG
Tessin	162	31	194	96	52	35	0	0	0	0	60	52	468	214	Tessin
EBMP ¹	0	0	13	10	0	0	0	0	0	0	2	1	15	11	EFMP ¹

¹ EBMP: Eidgenössische Berufsmaturitätsprüfungen / EFMP: examens fédéraux de maturité professionnelle

4.2 Berufsmaturitätszeugnisse ab 1999

Die Anzahl der Berufsmaturitätszeugnisse hat gegenüber dem Vorjahr um 2,7% zugenommen. Seit dem ersten Abschlussjahrgang 1994 erleben die Berufsmaturitäten einen zunehmenden Erfolg (Tabelle 4.2). Seit 1999 und bis 2005 konsolidiert sich die Entwicklung mit jährlichen Zuwachsraten um 10%. Seit 2005 hingegen wird eine Stagnation beobachtet.

Mit 5500 Abschlüssen im Jahr 2008 ist die kaufmännische Richtung zahlenmässig die wichtigste. Zwischen 2000 und 2004 verzeichnete sie ein jährliches Wachstum von rund 10%, gleich viel wie die Maturitäten insgesamt. Zwischen 2004 und 2005 waren es noch 4% und seither bleibt die Anzahl konstant. Die technische Richtung erlebt ebenfalls einen Aufwärtstrend bis 2005, wenn auch in geringerem Mass. Hingegen wurde zwischen 2005 und 2008 ein Rückgang an verliehenen Maturitäten von 10% registriert. Die übrigen Richtungen liegen trotz steigender Abschlusszahlen anteilmässig weit hinter der kaufmännischen und technischen Richtung zurück. Die vor nicht langer Zeit geschaffene Berufsmaturität gesundheitlich-sozialer Richtung dürfte in Zukunft eine gewisse Bedeutung erlangen. In kurzer Zeit wurde diese zur drittmeist besuchten Richtung mit fast 1000 Abschlüssen im Jahr 2008.

Der Anteil der Berufsmaturitäten, die von Frauen erworben werden, ist in zehn Jahren von 33% auf 45% gestiegen. Dieser Aufholttrend ist im Wesentlichen auf die Entwicklung bei den kaufmännischen Maturitäten zurückzuführen. Diese machten 2008 zwei Drittel aller Abschlüsse von Frauen aus. Darüber hinaus wird sich die in der gesundheitlich-sozialen Richtung beobachtete Entwicklung in der globalen Quote der Besitzerinnen einer Berufsmaturität spiegeln, da die Frauen 80% dieser Richtung ausmachen. Auch in allen anderen Richtungen stieg der Anteil der Frauen.

4.2 Certificats de maturité professionnelle depuis 1999

Le nombre de maturités professionnelles de 2008 a augmenté de 2,7% par rapport à 2007. Délivrées en 1994 pour la première fois, les maturités professionnelles ont connu un succès grandissant et leur nombre a fortement augmenté depuis (tableau 4.2). Dès 1999 l'évolution tient un rythme annuel soutenu de 10% jusqu'en 2005. En revanche, depuis 2005, on observe une stagnation.

Avec près de 5500 certificats en 2008, les maturités à orientations commerciales sont les plus nombreuses. Entre 2000 et 2004, on observe une augmentation annuelle moyenne d'environ 10%, comme pour le total des maturités, mais de 4% entre 2004 et 2005 et depuis ce nombre reste constant. L'orientation technique a également connu une évolution positive jusqu'en 2005 mais dans une moindre mesure. Cependant, on remarque une chute du nombre de maturités dans cette orientation de 10% entre 2005 et 2008. Parmi les autres orientations, malgré une augmentation du nombre de certificats, celles-ci n'ont de loin pas pris l'envergure des orientations commerciale et technique. Plus récemment mise sur pied, la maturité santé-social est appelée dans l'avenir à prendre une certaine importance. En peu de temps, elle est devenue la troisième orientation la plus fréquentée avec près de 1000 certificats délivrés en 2008.

La part des maturités délivrées à des femmes est passée de 33% à 45% en dix ans. Cette évolution est due en partie à celle observée pour la maturité commerciale. Deux tiers des maturités professionnelles distribuées aux femmes en 2008 ont été des maturités de cette orientation. En outre l'évolution observée dans l'orientation santé-social se reflète dans le taux global de détentrices d'une maturité professionnelle puisque les femmes sont 80% à obtenir un certificat dans cette orientation.

T 4.2 Berufsmaturitätszeugnisse nach Richtung und Geschlecht, ab 1999
Certificats de maturité professionnelle selon l'orientation et le sexe, dès 1999

	1999	2000	2001	2002	2003	2004	2005	2006	2007	2008	
Total	6 027	6 475	7 289	8 185	9 027	9 874	10 719	10 615	10 597	10 883	Total
Frauen	2 018	2 324	2 635	3 069	3 653	4 236	4 714	4 679	4 747	4 840	Femmes
Frauen in %	33,5	35,9	36,2	37,5	40,5	42,9	44,0	44,1	44,8	44,5	Femmes en %
Technische Richtung	2 768	2 684	2 966	3 111	3 291	3 433	3 678	3 358	3 153	3 322	Orient. technique
Frauen	287	241	271	279	369	438	449	436	349	405	Femmes
Frauen in %	10,4	9,0	9,1	9,0	11,2	12,8	12,2	13,0	11,1	12,2	Femmes en %
Kaufmännische Richtung	2 827	3 314	3 770	4 358	4 852	5 391	5 604	5 615	5 584	5 503	Orient. commerciale
Frauen	1 541	1 839	2 069	2 388	2 786	3 148	3 286	3 173	3 146	3 029	Femmes
Frauen in %	54,5	55,5	54,9	54,8	57,4	58,4	58,6	56,5	56,3	55,0	Femmes en %
Gestalterische Richtung	250	300	338	417	463	540	623	681	653	680	Orient. artistique
Frauen	149	186	205	275	312	358	451	434	418	434	Femmes
Frauen in %	59,6	62,0	60,7	65,9	67,4	66,3	72,4	63,7	64,0	63,8	Femmes en %
Gewerbliche Richtung	103	102	136	179	225	182	196	210	160	226	Orient. artisanale
Frauen	32	45	77	89	91	96	112	98	68	123	Femmes
Frauen in %	31,1	44,1	56,6	49,7	40,4	52,7	57,1	46,7	42,5	54,4	Femmes en %
Naturwissenschaftliche Richt.	79	75	79	120	116	119	134	128	153	181	Orient. sc. naturelles
Frauen	9	13	13	38	34	45	51	51	47	77	Femmes
Frauen in %	11,4	17,3	16,5	31,7	29,3	37,8	38,1	39,8	30,7	42,5	Femmes en %
Gesundheit. & soziale Richt.	0	0	0	0	80	209	484	623	894	971	Orient. santé-social
Frauen	0	0	0	0	61	151	365	487	719	772	Femmes
Frauen in %	-	-	-	-	76,3	72,2	75,4	78,2	80,4	79,5	Femmes en %

4.3 Übertrittsquoten Berufsmaturität – Fachhochschulen

Wer eine Berufsmaturität erwirbt, verfügt über hervorragende berufliche Qualifikationen und erhält Zugang zu den FH. Doch wie viele dieser Absolvent/innen nehmen ein Fachhochschulstudium auf? Betrachtet man die Maturitätskohorte von 1998, so sind 59% seit Maturitätsabschluss in eine FH eingetreten (Tabelle 4.3). Verglichen mit dem Anteil der Absolvent/innen einer gymnasialen Maturität, die an eine UH gehen (81%), erscheint dieser Wert eher gering. Hierin offenbart sich die Besonderheit der Berufsmaturität, die einerseits mit dem Ziel der Aufwertung der Berufsausbildung und andererseits als Zulassungsausweis zu den FH konzipiert wurde. Der Arbeitsmarkt anerkennt den Wert der Berufsmaturand/innen, indem er ihnen qualifikationsadäquate Beschäftigungsmöglichkeiten bietet. Der Arbeitsmarkt stellt für sie demnach eine Alternative zu einem weiterführenden Studium dar, während dies bei den Absolventinnen und Absolventen einer gymnasialen Maturität in der Regel nicht der Fall ist.

Eine zweite Besonderheit der Absolvent/innen einer Berufsmaturität ist ihre Neigung, den Fachhochschuleintritt aufzuschieben. Die Sofortübertrittsquote ist niedrig, 28% in der Kohorte 1998, und tendiert weiter abwärts. In der Kohorte 2008 beträgt sie 19%. Der Eintritt in die FH verzögert sich mehr und mehr, was aus der Übertrittsquote nach zwei oder mehr Jahren (13% bis 19%) zu ersehen ist. Zum Vergleich: jene der Gymnasiast/innen liegt bei etwa 5%.

Grosse Differenzen gibt es zwischen Männern und Frauen. Letztere nehmen deutlich weniger häufig ein FH-Studium auf. In der Kohorte von 1998 waren es insgesamt 28% (gegenüber 72% der Männer). Zu erwähnen ist allerdings, dass sich die Frauen auf die Richtungen konzentrieren, in denen die niedrigsten Übertrittsquoten zu beobachten sind (s. Kap. 4.4 unten). Ferner ist ab der Kohorte 2004 ein Rückgang der Sofortübertrittsquote der Männer festzustellen, nachdem diese in den Kohorten 1998–2003 mehr oder weniger stabil war. Der Grund dafür ist derselbe wie bei den Absolventen einer gymnasialen Maturität (Armée XXI).

4.3 Taux de passage maturités professionnelles – hautes écoles spécialisées

Obtenir une maturité professionnelle c'est acquérir d'excellentes qualifications professionnelles et s'ouvrir la voie des HES. Dès lors combien de bénéficiaires de ce certificat entreprennent des études dans ces hautes écoles? Si l'on observe la cohorte des maturants de 1998 ce sont 59% qui, depuis, sont entrés dans une HES (tableau 4.3). En comparaison avec les porteurs de maturités gymnasiales se dirigeant vers une HEU (81%) ce résultat semble plutôt bas. Il révèle néanmoins la spécificité de la maturité professionnelle conçue d'une part comme une valorisation professionnelle et d'autre part comme certificat d'accès aux HES. Le marché du travail reconnaît la valeur des titulaires de cette maturité en leur offrant des possibilités adéquates à leur qualification. En ce sens, le marché du travail pourrait être une alternative aux études supérieures alors que ce n'est généralement pas le cas pour les bacheliers gymnasiaux.

Une seconde spécificité des titulaires de maturités professionnelles est de reporter l'entrée dans les HES à plus tard. Le taux de passage immédiat est bas, 28% pour la cohorte 1998, et tend encore vers la baisse. Il est de 19% pour la cohorte de 2008. Le passage vers la HES s'étend davantage dans le temps car le taux de passage deux ans ou plus après l'obtention du certificat est de 13% à 19%. Pour comparaison, celui des gymnasiaux se situe à environ 5%.

De grandes différences existent entre hommes et femmes. Celles-ci sont peu nombreuses à entrer dans une HES, le taux de passage global de la cohorte de 1998 étant de 28% (cohorte des hommes 72%). Précisons que les femmes se concentrent parmi les titulaires des maturités à orientations pour lesquelles on observe les taux de passage les plus bas (voir plus loin chap. 4.4). Par ailleurs, on observe une baisse du taux de passage immédiat des hommes pour les cohortes de 2004 et suivantes après avoir été plus ou moins stable pour les cohortes de 1998 à 2003. Cette baisse a lieu pour la même raison que celle qui vaut pour les bacheliers gymnasiaux (Armée XXI).

T 4.3 Übertrittsquoten Berufsmaturität – Fachhochschulen nach Geschlecht, in %
Taux de passage maturité professionnelle – hautes écoles spécialisées selon le sexe, en %

	Maturitäts- jahrgänge	Anzahl Maturitäten Nombre de maturités	Sofortübertritt Passage immédiat	Übertritt nach 1 Jahr Passage 1 an après	Übertritt nach 2 Jahren o. mehr Passage 2 ans après ou plus	Gesamtübertritt Passage global	Années de maturité	
Total	1998	5 638	28,2	12,7	18,1	58,9	1998	Total
	1999	6 027	27,1	13,2	19,0	59,3	1999	
	2000	6 475	25,7	13,4	18,9	58,0	2000	
	2001	7 289	26,0	14,8	18,1	58,9	2001	
	2002	8 185	24,0	14,4	16,4	54,8	2002	
	2003	9 027	24,8	13,5	15,9	54,2	2003	
	2004	9 874	20,6	16,3	15,4	52,3	2004	
	2005	10 719	19,9	15,7	13,2	48,7	2005	
	2006	10 615	18,9	17,1	*	*	2006	
	2007	10 597	19,3	19,3	-	*	2007	
2008	10 883	19,5	-	-	*	2008		
Männer	1998	3 889	37,5	15,9	19,2	72,5	1998	Hommes
	1999	4 009	36,2	16,0	20,4	72,7	1999	
	2000	4 151	35,4	16,8	20,6	72,9	2000	
	2001	4 654	35,0	18,3	19,4	72,8	2001	
	2002	5 116	31,5	18,1	16,8	66,4	2002	
	2003	5 374	34,0	16,7	17,4	68,1	2003	
	2004	5 638	27,9	21,5	17,0	66,4	2004	
	2005	6 005	26,0	20,8	15,1	61,8	2005	
	2006	5 936	23,8	21,7	*	*	2006	
	2007	5 850	22,9	24,8	-	*	2007	
2008	6 043	23,2	-	-	*	2008		
Frauen	1998	1 749	7,4	5,5	15,6	28,5	1998	Femmes
	1999	2 018	9,0	7,7	16,1	32,8	1999	
	2000	2 324	8,3	7,2	15,9	31,4	2000	
	2001	2 635	10,1	8,6	15,7	34,5	2001	
	2002	3 069	11,5	8,1	15,8	35,5	2002	
	2003	3 653	11,4	8,7	13,7	33,7	2003	
	2004	4 236	10,9	9,3	13,3	33,6	2004	
	2005	4 714	12,2	9,1	10,7	32,0	2005	
	2006	4 679	12,6	11,2	*	*	2006	
	2007	4 747	14,8	12,4	-	*	2007	
2008	4 840	14,9	-	-	*	2008		

* Entfällt, weil Begriff nicht anwendbar oder in diesem Kontext nicht aussagekräftig /
 Non indiqué car non applicable ou information non pertinente dans ce contexte

4.4 Übertrittsquoten Berufsmaturität – Fachhochschulen, nach Richtung

Die Entscheidung, ob ein FH-Studium aufgenommen wird, und ggf. der Zeitpunkt, an dem dies geschieht, variiert je nach Richtung der Berufsmaturität beträchtlich.

Die Inhaber/innen einer technischen Maturität setzen ihr Studium besonders häufig an einer FH fort. Dies zeigt die Gesamtübertrittsquote der Kohorten 1998–2002, die 77% beträgt. Die Sofortübertrittsquote der Kohorten liegt bei 46% (Tabelle 4.4).

94% der naturwissenschaftlichen Berufsmaturitätskohorten von 1998–2002 haben seither ein FH-Studium begonnen. Ihre Sofortübertrittsquote ist mit 65% ebenfalls sehr hoch, hat sich jedoch in der Kohorte 2008 auf 33% reduziert. Die Inhaber/innen der übrigen Maturitäten schreiben sich deutlich weniger häufig an einer FH ein. Ihre Gesamtübertrittsquoten sind niedriger als die oben erwähnten. Bei der gesundheitlich-sozialen Richtung betragen sie 42–69%, bei der kaufmännischen Richtung 40–44%, bei der gestalterischen Richtung 32–37% und bei der gewerblichen Richtung 22–33%.

Die Quote der Übertritte zwei oder mehr Jahre nach Erlangung des Abschlusses ist bei der kaufmännischen und bei der gesundheitlich-sozialen Richtung generell höher als bei den anderen Richtungen. Sie variiert zwischen 15% und 24%, verglichen mit 6–16% bei den anderen Richtungen.

Übertrittsquoten Berufsmaturität – gesamte Hochschulen

Im Gegensatz zu den gymnasialen Maturitäten ist es nicht möglich, eine Übertrittsquote Berufsmaturität – gesamte Hochschulen zu berechnen. Bei der Erhebung der Daten der universitären Studierenden werden keine Informationen über die Berufsmaturitäten erfasst, da diese nicht als Standardausweis für die Zulassung zu den UH gelten. Mit der neuen Passerelle Berufsmaturität universitäre Hochschulen ist es künftig möglich, eine Übertrittsquote zu ermitteln. Diese beträgt aktuell 2,8% (siehe Seite 8).

4.4 Taux de passage maturités professionnelles – hautes écoles spécialisées selon l'orientation

Le fait de commencer ou non des études HES et, le cas échéant, le moment choisi pour le faire varient beaucoup selon l'orientation de la maturité professionnelle.

Les porteurs d'une maturité technique sont plutôt nombreux à entrer dans une HES. Le taux de passage global de ceux-ci se situe à 77% pour les cohortes de 1998–2002. Le taux de passage immédiat se situe quant à lui à 46% pour ces mêmes cohortes (tableau 4.4).

94% des cohortes de 1998–2002 des bénéficiaires d'une maturité sciences naturelles se sont, depuis, immatriculés dans une HES. Leur taux de passage immédiat est également très élevé puisque il se situe à 65%, mais chute à 33% pour la cohorte de 2008. Les titulaires des autres maturités sont en revanche bien moins nombreux à s'immatriculer dans une HES. Les taux de passage global les caractérisant sont plus bas que ceux observés jusqu'ici. Ils se situent entre 42–69% pour les titulaires de maturité à orientation santé-social, 40–44% pour l'orientation commerciale, 32–37% pour l'orientation artistique et 22–33% pour l'orientation artisanale.

Le taux de passage deux ans ou plus après l'obtention du certificat est généralement élevé dans les orientations commerciale et santé-social en comparaison avec les autres orientations. Il varie entre 15 et 24% alors que dans les autres orientations celui-ci varie entre 6 et 16%.

Taux de passage maturités professionnelles – ensemble des hautes écoles

Contrairement aux maturités gymnasiales, le calcul d'un taux de passage maturités professionnelles vers l'ensemble des hautes écoles n'est pas réalisable. Le relevé des données des étudiants universitaires ignore l'information sur les maturités professionnelles, celles-ci n'étant pas considérées comme un certificat d'accès aux HEU standard. Désormais, avec la nouvelle Passerelle maturité professionnelle HEU il est possible d'estimer un taux de passage. Celui-ci s'élève à 2,8% (voir p. 8).

T 4.4 Übertrittsquoten Berufsmaturität – Fachhochschulen nach Richtung, in %
Taux de passage maturité professionnelle – hautes écoles spécialisées selon l'orientation, en %

	Maturitäts- jahrgänge	Anzahl Maturitäten Nombre de maturités	Sofortübertritt Passage immédiat	Übertritt nach 1 Jahr Passage 1 an après	Übertritt nach 2 Jahren o. mehr Passage 2 ans après ou plus	Gesamtübertritt Passage global	Années de maturité	
Technische Richtung	1998–2002 ¹	2 849	45,7	18,8	12,1	76,6	1998–2002 ¹	Orientation technique
	2003	3 291	44,9	18,1	10,9	73,9	2003	
	2004	3 433	34,6	23,3	12,5	70,4	2004	
	2005	3 678	31,5	22,7	11,6	65,8	2005	
	2006	3 358	28,2	24,5	*	*	2006	
	2007	3 153	27,7	28,3	-	*	2007	
	2008	3 322	27,4	-	-	*	2008	
Kaufmännische Richtung	1998–2002 ¹	3 367	10,2	10,1	23,5	43,8	1998–2002 ¹	Orientation commerciale
	2003	4 852	12,6	10,6	19,6	42,9	2003	
	2004	5 391	13,1	12,2	17,6	42,9	2004	
	2005	5 604	14,2	11,5	14,5	40,2	2005	
	2006	5 615	14,7	13,6	*	*	2006	
	2007	5 584	15,6	15,3	-	*	2007	
	2008	5 503	15,6	-	-	*	2008	
Gestalterische Richtung	1998–2002 ¹	297	11,6	8,0	15,8	35,4	1998–2002 ¹	Orientation artistique
	2003	463	11,7	9,5	16,0	37,1	2003	
	2004	540	9,4	11,9	13,9	35,2	2004	
	2005	623	10,9	10,8	10,0	31,6	2005	
	2006	681	13,1	9,0	*	*	2006	
	2007	653	15,5	13,6	-	*	2007	
	2008	680	9,4	-	-	*	2008	
Gewerbliche Richtung	1998–2002 ¹	119	8,9	8,2	15,3	32,4	1998–2002 ¹	Orientation artisanale
	2003	225	5,3	6,2	10,2	21,8	2003	
	2004	182	6,0	12,6	12,6	31,3	2004	
	2005	196	12,2	9,2	11,2	32,7	2005	
	2006	210	10,5	12,4	*	*	2006	
	2007	160	12,5	10,0	-	*	2007	
	2008	226	15,5	-	-	*	2008	
Natur- wissenschaft. Richtung	1998–2002 ¹	91	65,4	18,4	10,5	94,3	1998–2002 ¹	Orientation sc. naturelles
	2003	116	63,8	18,1	7,8	89,7	2003	
	2004	119	43,7	21,8	5,9	71,4	2004	
	2005	134	35,8	18,7	9,0	63,4	2005	
	2006	128	35,2	28,1	*	*	2006	
	2007	153	33,3	21,6	-	*	2007	
	2008	181	32,6	-	-	*	2008	
Gesundheitliche und soziale Richtung	2003	80	15,0	33,8	20,0	68,8	2003	Orientation santé-social
	2004	209	11,5	19,1	19,1	49,8	2004	
	2005	484	7,4	19,0	15,5	41,9	2005	
	2006	623	12,4	16,9	*	*	2006	
	2007	894	14,5	18,0	-	*	2007	
	2008	971	20,6	-	-	*	2008	

¹ Durchschnittswerte / Valeurs moyennes

* Entfällt, weil Begriff nicht anwendbar oder in diesem Kontext nicht aussagekräftig /
Non indiqué car non applicable ou information non pertinente dans ce contexte

5 Eintritte in die Hochschulen nach Zulassungsausweis

Die Analyse der Vorbildung, welche die Studienanfänger/innen mitbringen, ergibt eine andere Perspektive als in den früheren Kapiteln. Es geht nun nicht mehr um die Frage, wohin sich die Maturitätsabsolvent/innen wenden, sondern um die schulische Herkunft der Personen, die sich an den Hochschulen immatrikulieren.

Von den UH-Eintritten des Jahres 2008 haben 76% eine gymnasiale Maturität absolviert, und 19% bringen einen ausländischen Ausweis mit (Grafik 5.1). Unter den Personen mit schweizerischem Zulassungsausweis verfügen 94% über eine gymnasiale Maturität.

Deutlich heterogener ist das Bild bei den FH- und PH-Eintritten im Jahre 2008. Zwei Drittel verfügen über eine Maturität (68%), wobei die Berufsmaturitäten (37%) etwas stärker vertreten sind als die gymnasialen Maturitäten (31%). Der Anteil der ausländischen Zulassungsausweise beträgt 12%. Von den an die FH und PH übergetretenen Personen besitzen 15% einen anderen schweizerischen Ausweis, 3% haben eine Aufnahmeprüfung abgelegt oder verfügen über ein ausreichendes Dossier, und 2% bringen ein Eidgenössisches Fähigkeitszeugnis (EFZ) mit und haben eine Eintrittsprüfung bestanden. Von den Studienanfänger/innen nur mit schweizerischem Zulassungsausweis besitzen 23% einen anderen Ausweis als die (gymnasiale oder Berufs-) Maturität.

Die gymnasiale Maturität ist praktisch der einzige schweizerische Zulassungsausweis für die UH. Nicht so einheitlich ist das Bild im Falle der Berufsmaturität und des Zugangs zu den FH. Die Berufsmaturität wurde hauptsächlich für Studiengänge in den Bereichen Technik, Wirtschaft und Design konzipiert (FH-TWD). 58% der Eintritte in Studien dieses Bereichs erfolgen aufgrund einer Maturität dieses Typs (Grafik 5.2). Der entsprechende Anteil beträgt in den Bereichen Gesundheit, Sozialarbeit und Künste (FH-GSK) 19%. Ein grosser Anteil an Eintritten an die PH erfolgt aufgrund einer gymnasialen Maturität (63%). An den FH, Ausrichtung GSK, sind dies nur 31%, an den FH, Ausrichtung TWD, 19%.

5 Entrants dans les hautes écoles selon le certificat d'accès

A travers un aperçu sur la formation préalable des entrants dans les hautes écoles, la perspective change par rapport aux chapitres précédents. Il ne s'agit plus de savoir où vont les titulaires d'une maturité et combien sont-ils, mais de montrer l'origine scolaire des personnes qui s'immatriculent dans les hautes écoles.

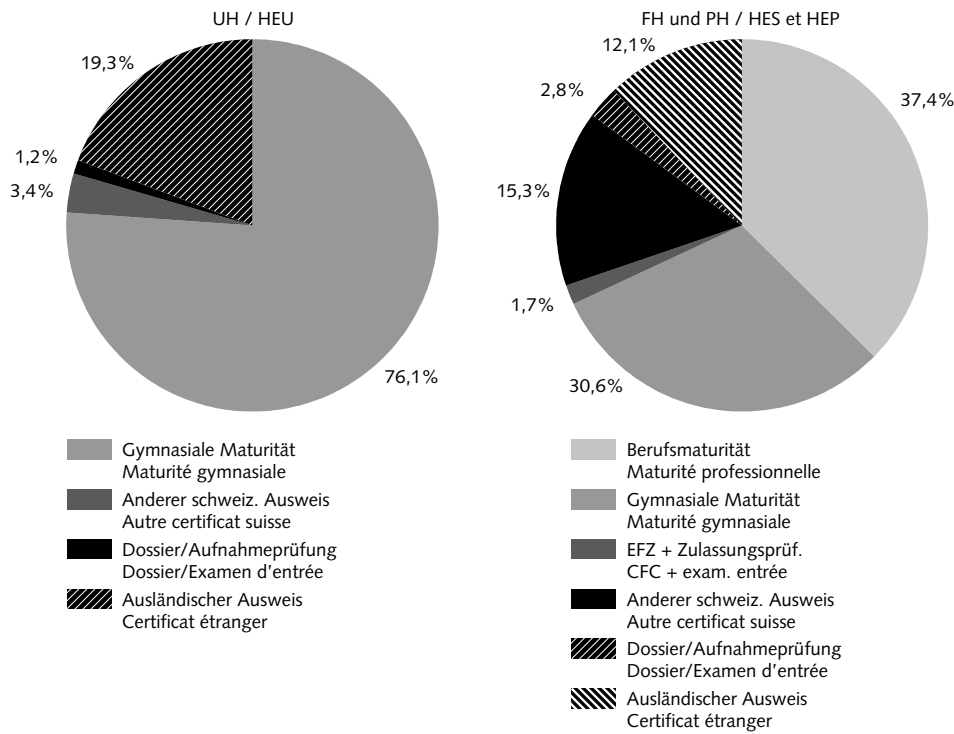
Parmi les entrants HEU de 2008, 76% sont titulaires d'une maturité gymnasiale et 19% d'un certificat étranger (graphique 5.1). Si l'on ne tient compte uniquement des certificats suisses, les titulaires d'une maturité gymnasiale représentent 94% de cette population.

Les entrants HES et HEP de 2008 proviennent d'horizons beaucoup plus variés. Les porteurs d'une maturité représentent deux tiers (68%) des entrants, les titulaires de maturités professionnelles (37%) étant plus nombreux que ceux d'une maturité gymnasiale (31%). La part des entrants avec certificats étrangers s'élève à 12%. 15% du total des entrants sont porteurs d'un autre certificat suisse, 3% ont subi un examen d'entrée ou ont été admis sur dossier et 2% étaient porteurs d'un CFC et ont réussi un examen d'entrée. En ne tenant compte que des entrants avec certificats suisses, 23% possèdent un autre certificat qu'une maturité (gymnasiale ou professionnelle).

La maturité gymnasiale est pratiquement l'unique certificat suisse permettant l'accès aux HEU. Ce n'est en revanche pas le cas de la maturité professionnelle pour l'accès aux HES. Cette dernière a été conçue principalement pour les études des domaines techniques, économiques et de design (HES-TED). 58% des entrants dans ces domaines ont obtenu une maturité professionnelle (graphique 5.2). Cette proportion chute à 19% parmi les entrants dans les domaines de la santé, du travail social et des arts (HES-SSA). Les porteurs de maturités gymnasiales sont nombreux parmi les entrants HEP (63%). Parmi les entrants HES-SSA ils sont 31% et 19% parmi les entrants HES-TED.

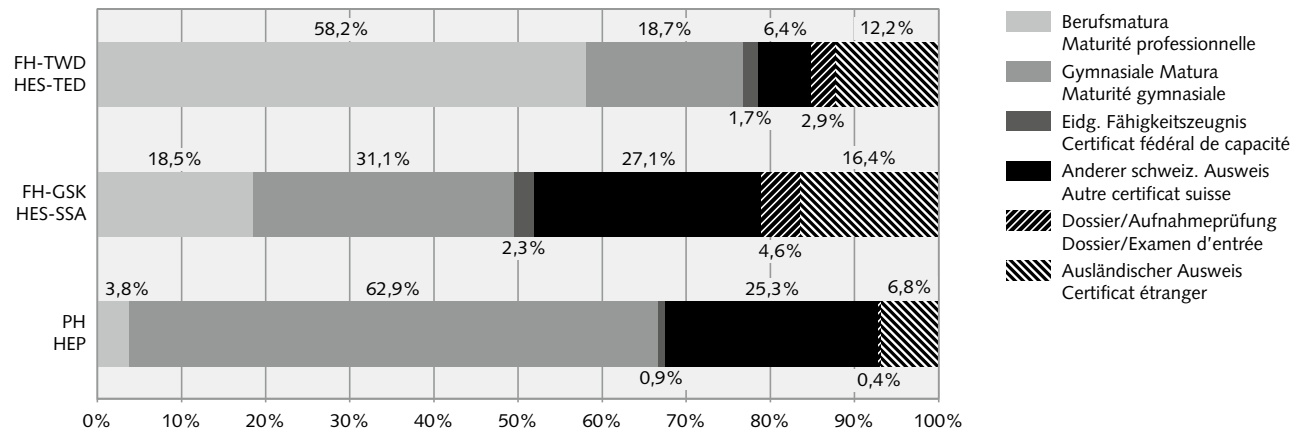
Eintritte in die Hochschulen nach Zulassungsausweis, 2008/09
Entrants dans les hautes écoles selon le certificat d'accès, en 2008/09

G 5.1



Eintritte in die Fachhochschulen nach Typ der Fachhochschule und Zulassungsausweis, 2008/09
Entrants dans les hautes écoles spécialisées selon le type de haute école spécialisée et le certificat d'accès, en 2008/09

G 5.2



Definitionen und allgemeine Hinweise

Gymnasiale Maturität

Die gymnasiale Maturität öffnet die Tür zu den universitären Hochschulen. Je nach Kanton kann sie nach drei bis vier Schuljahren an einem Gymnasium erlangt werden. Das Gymnasium wird direkt nach der obligatorischen Schule besucht. Es ist andererseits aber auch möglich, durch Ablegen einer von der Schweizerischen Maturitätskommission (SMK) zentral organisierten Prüfung zu einem Maturitätsabschluss zu kommen. Dieser zweite Weg kann direkt im Anschluss an die obligatorische Schule oder auch zu jedem späteren Zeitpunkt beschritten werden.

Die gymnasiale Maturität ist eine vom Bund und der EDK anerkannte kantonale Maturität nach dem Reglement über die Anerkennung von gymnasialen Maturitätsausweisen (MAR) vom 15.2.1995. Der Unterricht erfolgt über ein Wahlfachsystem und einen Rahmenlehrplan: 7 Grundlagenfächer, 1 Schwerpunktfach und 1 Ergänzungsfach; zudem schreiben Gymnasiast/innen vor der Maturitätsprüfung eine Maturitätsarbeit. Diese Struktur ersetzte das frühere System mit den fünf verschiedenen Maturitätstypen A–E.

Einige Kantone erteilen noch Maturitätsabschlüsse in eigener Kompetenz, die nicht eidgenössisch anerkannt sind. Es sind dies die Handelsmaturität im Kanton Tessin, die Maturité spécialisée santé-socio-pédagogique (MSSP) im Kanton Waadt und die Erwachsenenmaturität (BS und BE). Früher kannten mehrere Kantone auch eine musische Maturität; deren letzte Abschlüsse wurden um das Jahr 2000 vergeben.

Berufsmaturität

Die Berufsmaturität versteht sich als Erweiterung der Berufskompetenzen, indem die Grundbildung vertieft und die Allgemeinbildung vervollständigt werden. Sie öffnet die Tür zu den Fachhochschulen. Inhaber und Inhaberinnen der Berufsmaturität verfügen über eine

Définitions et indications générales

Maturité gymnasiale

La maturité gymnasiale ouvre la voie aux hautes écoles universitaires. Elle est délivrée après 3 à 4 ans d'études, selon le canton, au sein d'un gymnase. Ces études suivent directement l'école obligatoire. Il est également possible de décrocher une maturité gymnasiale en passant un examen organisé par la Commission suisse de maturité (CSM). Cette seconde voie peut se suivre soit directement après l'école obligatoire, soit à tout moment de la vie d'un adulte.

La maturité gymnasiale fait l'objet d'une reconnaissance officielle par la Confédération à travers l'Ordonnance du 15 février 1995 et du Règlement de reconnaissance de maturité (RRM) de la CDIP. L'enseignement est un système de disciplines à option et un plan d'études cadre: sept disciplines fondamentales, une option spécifique et une option complémentaire constituent l'ensemble des disciplines de la maturité; les élèves des gymnases rédigent un travail de maturité avant l'examen de maturité. Ce système a remplacé l'ancien constitué des types A–E dans le courant des années 90.

Certains cantons délivrent encore des maturités de leur propre compétence qui ne sont pas reconnues par la Confédération. En 2005 il s'agissait de la maturité commerciale (TI), de la maturité spécialisée santé-socio-pédagogique (VD) et d'une maturité pour adultes (BS et BE). Auparavant, il existait également dans plusieurs cantons la maturité cantonale artistique dont les derniers certificats ont été délivrés dans le début des années 2000.

Maturité professionnelle

La maturité professionnelle vise à étendre les compétences professionnelles en approfondissant la formation initiale et la complétant avec une formation générale. Elle ouvre les portes des hautes écoles spécialisées. Les titulaires de cette maturité disposent d'une double qualifica-

doppelte Qualifikation: ein Fähigkeitszeugnis oder Handelsdiplom einerseits und ein Maturitätszeugnis andererseits. Sie haben einen Beruf und können sich auf dem Arbeitsmarkt präsentieren.

Die Berufsmaturität gibt es in sechs Richtungen: technisch, kaufmännisch, gestalterisch, gewerblich, naturwissenschaftlich und seit neuestem auch gesundheitlich-sozial. Jede dieser Optionen ist grundsätzlich auf klar abgegrenzte Fachbereiche ausgerichtet: Die technische Richtung für ein Studium auf dem Gebiet der Technik, des Bauwesens, der Architektur oder der Chemie; die kaufmännische Richtung für ein wirtschaftswissenschaftliches Studium. Die Berufsmaturität der gewerblichen Richtung, ähnlich der technischen Richtung aber mit betriebswirtschaftlichen Komponenten, erlaubt den Übertritt in die gleichen Fachbereiche wie die technische oder die kaufmännische Berufsmaturität. Die gestalterische Richtung ermöglicht den Zugang in die Welt des Designs, während die naturwissenschaftliche Richtung hauptsächlich für Studien im Bereich der Chemie und der Agronomie gewählt wird. Die gesundheitlich-soziale Richtung schliesslich wurde für Studien im Bereich des Gesundheitswesens und der Sozialarbeit geschaffen.

Die Berufsmaturität kann einerseits parallel zur beruflichen Grundbildung an einer Berufsmittelschule, an einer Handelsmittelschule oder in einer Lehrwerkstätte erworben werden. Andererseits ist es auch möglich, sie nach einer abgeschlossenen beruflichen Grundbildung zu erlangen.

Passerelle Berufsmaturität – universitäre Hochschulen

Die Passerelle «Berufsmaturität – universitäre Hochschulen» erlaubt es den Inhaber/innen einer Berufsmaturität, nach dem Bestehen einer Ergänzungsprüfung eine UH zu besuchen. Diese Prüfungen werden von der Schweizerischen Maturitätskommission (SMK) angeboten und vom Staatssekretariat für Bildung und Forschung im Rahmen der ordentlichen Sessionen der Schweizerischen Maturitätsprüfungen durchgeführt. Die Ergänzungsprüfung für die Passerelle kann auch an einer hierfür «anerkannten» Maturitätsschule gemäss Kriterien der SMK abgelegt werden. Der Ausweis der Ergänzungsprüfung stellt rechtlich kein gymnasiales Maturitätszeugnis dar, gibt aber zusammen mit dem Berufsmaturitätsausweis Zugang zu allen UH in der Schweiz. Die Passerelle wurde auf der Basis von der Verordnung vom 19. De-

zember 2008 erlassen. Sie ist ein Zeugnis über die Erreichung eines Maturitätszeugnisses und eines Diploms de commerce et une maturité. Ils ont une profession et peuvent se présenter sur le marché du travail.

La maturité professionnelle comporte six orientations: l'orientation technique, l'orientation commerciale, l'orientation artistique, l'orientation artisanale, l'orientation sciences naturelles et, créée plus récemment, l'orientation santé-social. Pour l'accès aux HES, en règle générale, chaque orientation correspond à des domaines d'études bien définis. L'orientation technique a été prévue pour les études des domaines de la technique, de la construction et de l'architecture ainsi qu'à celui de la chimie. L'orientation commerciale prépare aux études d'économie. L'orientation artisanale qui est proche de l'orientation technique avec un contenu axé vers la gestion permet l'accès aux mêmes domaines que les orientations technique et commerciale. L'orientation artistique prédestine au domaine du design. L'orientation sciences naturelles mène aux études de chimie et aux études d'agronomie. L'orientation santé-social a été créée pour préparer aux études des domaines de la santé et du travail social.

La maturité professionnelle peut s'obtenir pendant la formation initiale dans une école professionnelle, une école de commerce ou une école des métiers. Elle peut également s'obtenir après la formation initiale.

Passerelle maturités professionnelles – hautes écoles universitaires

La Passerelle maturités professionnelles – hautes écoles universitaires permet aux titulaires d'une maturité professionnelle d'entrer dans une HEU après la réussite d'un examen. Celui-ci est sous la responsabilité de la Commission suisse de maturité (CSM). Il est organisé par le Secrétariat d'Etat à l'éducation et à la recherche dans le cadre des sessions ordinaires des examens suisses de maturité et débouche sur l'obtention d'un certificat d'examen complémentaire. Un examen de Passerelle peut également être subi dans des écoles de maturité «reconnues» selon les critères de la Commission suisse de maturité. Ce certificat n'équivaut pas juridiquement à un certificat de maturité gymnasiale mais, combiné avec la maturité professionnelle, donne accès à toutes les HEU suisses. La Passerelle a été introduite par l'Ordonnance

zember 2003 über die Anerkennung von Berufsmaturitätsausweisen für die Zulassung zu den universitären Hochschulen sowie dem Reglement vom 4. März 2004 der EDK über die Anerkennung von Berufsmaturitätsausweisen für die Zulassung zu den universitären Hochschulen (Passerellenreglement) eingeführt. Die ersten Prüfungen haben 2005 stattgefunden.

Internationale Klassifikation

Die Maturität ist eine Prüfung, mit der Lehrgänge auf der Sekundarstufe II abgeschlossen werden. Das Maturitätszeugnis gibt direkten Zugang zu den universitären und den Fachhochschulen. In der internationalen Standardklassifikation des Bildungswesens (ISCED) ist die Maturität auf dem Niveau 3A angesiedelt.

Die anhand einer Prüfung der Schweizerischen Maturitätskommission (SMK) erlangte gymnasiale Maturität ist der ISCED-Stufe 4A zugeordnet, denn dieser Maturitätstyp steht Personen offen, die bereits über einen Abschluss der Stufe 3 verfügen, d.h. zum Beispiel Abendkurse für Erwachsene. Die nach der beruflichen Grundbildung erlangte Berufsmaturität gehört ebenfalls zur Stufe ISCED 4A.

Maturitätsquote

Die Maturitätsquote bezeichnet den Anteil der Personen, die eine Ausbildung auf der Sekundarstufe II erfolgreich abgeschlossen haben und berechtigt sind, ein Hochschulstudium aufzunehmen, gemessen an der gesamten entsprechenden Altersgruppe. Die Maturitätsquote zeigt folglich den potenziellen Anteil einer Gesellschaft, der eine anspruchsvolle wissenschaftliche oder berufliche Karriere einschlagen könnte. Ausserdem gibt der Indikator Auskunft über die Chancengleichheit, insbesondere zwischen Mann und Frau, bezüglich des Zugangs zu den Hochschulausbildungen.

Die Maturitätsquote wird folgendermassen ermittelt: Prozentualer Anteil der während eines gegebenen Jahres ausgestellten Maturitätszeugnisse gemessen an der theoretisch gleichaltrigen ständigen Wohnbevölkerung (Bruttoquote). Das Durchschnittsalter bei Erlangung der gymnasialen Maturität liegt bei 19 Jahren und bei der Berufsmaturität bei 21 Jahren. Die Gesamtmaturitätsquote (gymnasiale und Berufsmaturität) entspricht der Summe der Maturitätsquoten aller Typen.

relative à la reconnaissance des certificats de maturité professionnelle pour l'admission aux HEU du 19 décembre 2003 et le Règlement de la CDIP concernant la reconnaissance des certificats de maturité professionnelle pour l'admission dans les hautes écoles universitaires (Règlement Passerelle) du 4 mars 2004. Les premiers examens ont eu lieu en 2005.

Classification internationale

La maturité est un certificat sanctionnant des études de niveau secondaire II. Elle est le certificat permettant l'accès direct aux hautes écoles (universitaires et spécialisées). Dans la Classification internationale des types de l'éducation (CITE), la maturité correspond au niveau CITE 3A.

La maturité gymnasiale obtenue après l'examen de la Commission suisse de maturité (CSM) appartient au niveau CITE 4A car cette maturité est ouverte aux personnes ayant déjà un diplôme de niveau CITE 3, par exemple les adultes suivant les cours du soir. La maturité professionnelle obtenue après la formation professionnelle initiale appartient également au niveau CITE 4A.

Taux de maturités

Le taux de maturités indique la part des personnes ayant terminé avec succès des études de secondaire II et aptes à poursuivre leurs études au sein d'une haute école, par rapport à la population du même âge. Par conséquent, le taux de maturités représente le potentiel actuel d'une société à pouvoir s'engager dans une carrière scientifique ou professionnelle répondant à des exigences élevées. Cet indicateur renseigne également sur l'égalité des chances à pouvoir atteindre ces hautes études, en particulier entre femmes et hommes.

Le taux de maturités est calculé selon la méthode suivante: nombre de certificats de maturité décernés pendant une année déterminée en pour cent de la population résidante permanente ayant théoriquement le même âge. L'âge moyen des titulaires d'une maturité gymnasiale au moment de son obtention est de 19 ans et celui des titulaires d'une maturité professionnelle est de 21 ans. Le taux total de maturités (gymnasiales et professionnelles) est la somme des taux de maturités de chaque type.

Maturitätskohorte

Eine Maturitätskohorte entspricht allen Personen, die in einem bestimmten Jahr ihre Maturität erlangt haben.

Übertrittsquote Maturität – Hochschule

Die Übertrittsquote Maturität – Hochschule ermittelt den Anteil einer Maturitätskohorte, welcher tatsächlich ein Studium an einer Hochschule aufgenommen hat. Diese Quote wird gemäss dem Zeitpunkt des Übertritts an die Hochschule berechnet:

- Die Sofortübertrittsquote misst den Anteil der Maturitätsinhaber/innen, die im selben Jahr, in dem sie die Maturität erlangen, das Studium aufnehmen.
- Die Übertrittsquote nach einem Jahr und die Übertrittsquote nach zwei Jahren oder später berücksichtigen die Zeitspanne in Jahren, die zwischen dem Maturitätsabschluss und dem Hochschuleintritt liegen.
- Die Gesamtübertrittsquote entspricht dem Anteil der Maturitätsinhaber/innen einer Kohorte eines bestimmten Jahres, die unabhängig vom Zeitpunkt ein Studium an einer Hochschule begonnen haben.

Die Übertrittsquote misst lediglich die direkten Übertritte von Maturitätsabsolvent/innen an eine Hochschule. Bei einem Hochschulwechsel – z.B. bei einer Person, die zunächst einige Semester an einer UH absolviert und danach an eine FH wechselt – wird nur der Eintritt in die erste Hochschule berücksichtigt.

Bei der gymnasialen Maturität wird die Übertrittsquote anhand des Eintritts in eine UH berechnet, also dem für diesen Zulassungsausweis vorgesehenen Weg. Da die gymnasiale Maturität auch den Eintritt in eine PH und nach absolviertem Berufspraktikum in eine FH gewährt, kann auch die Übertrittsquote gymnasiale Maturität – alle Hochschulen berechnet werden. Bei der Berufsmaturität beschränkt sich die Übertrittsquote lediglich auf die Übertritte an eine FH, da anhand der aktuellen Daten des SHIS die Übertritte von der Berufsmaturität an eine UH nicht gemessen werden können; dies ist darauf zurückzuführen, dass die Berufsmaturität kein Zulassungsausweis für die UH ist. Die Passerelle Berufsmaturität – universitäre Hochschule gibt einen

Cohorte de titulaires d'une maturité

Une cohorte de titulaires d'une maturité représente l'ensemble des personnes ayant obtenu leur maturité lors d'une année donnée.

Taux de passage maturités – hautes écoles

Le taux de passage maturités – hautes écoles indique la proportion d'une cohorte de bacheliers ayant effectivement débuté des études dans une haute école. Ce taux se calcule selon le moment du passage vers la haute école:

- Le taux de passage immédiat représente la proportion de bacheliers ayant entrepris des études l'année même de l'obtention de la maturité.
- Le taux de passage un an après, le taux de passage deux ans ou plus après sont des taux qui tiennent compte du laps de temps, en années, entre le moment de l'obtention de la maturité et celui de l'entrée dans la haute école.
- Le taux de passage global représente l'ensemble des bacheliers ayant entrepris des études par rapport à la cohorte d'une année donnée, quel que soit le moment du passage vers la haute école.

Le taux de passage ne concerne que le passage direct d'un bachelier vers une haute école. En cas de changement de haute école, par exemple lorsque une personne entre dans une HES après avoir effectué un ou plusieurs semestres dans une HEU, cette personne n'est prise en compte qu'une seule fois, lors de l'entrée dans la première haute école mais pas lors du changement de haute école.

Pour la maturité gymnasiale, le taux de passage est calculé pour l'entrée dans une HEU, débouché «naturel» de ce type de certificat. Mais comme celui-ci ouvre également les portes des HEP et, après un stage professionnel celles des HES, le calcul du taux de passage maturité gymnasiales – ensemble des hautes écoles est également possible. Pour la maturité professionnelle, ce taux ne concerne que le passage vers les HES, les données actuelles du SIUS ne permettent pas d'évaluer le passage des titulaires d'une maturité professionnelle vers une HEU car cette maturité n'est pas considérée comme un

Überblick über die Übertrittsquoten der beiden Ausbildungen. Zu vermerken ist, dass einige UH den Inhabern eines Berufsmaturitätsausweises unter gewissen Bedingungen einen direkten Zugang, ohne die Ergänzungsprüfung für die Passerelle, gewähren.

Abkürzungen

T	Total
M	Männer
F	Frauen
UH	Universitäre Hochschule
FH	Fachhochschule
PH	Pädagogische Hochschule
TWD	Technik, Wirtschaft und Design
GSK	Gesundheit, Soziale Arbeit und Künste
MAR	Maturitätsanerkennungsreglement
MAV	Maturitätsanerkennungsverordnung
SMK	Schweizerische Maturitätskommission
EDK	Schweizerische Konferenz der kantonalen Erziehungsdirektoren
SHIS	Schweizerische Hochschulinformationssystem

Laufende Korrekturen

Unsere Daten werden laufend aktualisiert. Es kann deshalb vorkommen, dass vormalig bereits publizierte Zahlen Änderungen erfahren. Unsere Angaben basieren stets auf den neuesten verfügbaren Informationen.

certificat d'accès pour ces hautes écoles. La Passerelle maturité professionnelle – hautes écoles universitaires donne un aperçu du passage entre les deux formations. Cependant, un certain nombre d'hautes écoles universitaires acceptent sous condition les porteurs de maturités professionnelles sans que ceux-ci soient obligés de subir l'examen de Passerelle.

Abréviations

T	Total
H	Hommes
F	Femmes
HEU	Haute école universitaire
HES	Haute école spécialisée
HEP	Haute école pédagogique
TED	Technique, économie et design
SSA	Santé, social et arts
RRM	Règlement de reconnaissance de la Maturité
ORM	Ordonnance de reconnaissance de la Maturité
CSM	Commission suisse de maturité
CDIP	Conférence suisse des directeurs cantonaux de l'instruction publique
SIUS	Système d'information universitaire suisse

Corrections courantes

Nos données étant constamment réactualisées, il est possible que des chiffres déjà parus dans le passé s'en trouvent modifiés. En effet, nous tenons toujours compte des informations les plus récentes.

Publikationsprogramm BFS

Das Bundesamt für Statistik (BFS) hat – als zentrale Statistikstelle des Bundes – die Aufgabe, statistische Informationen breiten Benutzerkreisen zur Verfügung zu stellen.

Die Verbreitung der statistischen Information geschieht gegliedert nach Fachbereichen (vgl. Umschlagseite 2) und mit verschiedenen Mitteln:

<i>Diffusionsmittel</i>	<i>Kontakt Contact</i>	<i>Moyen de diffusion</i>
Individuelle Auskünfte	032 713 6011 info@bfs.admin.ch	Service de renseignements individuels
Das BFS im Internet	www.statistik.admin.ch	L'OFS sur Internet
Medienmitteilungen zur raschen Information der Öffentlichkeit über die neusten Ergebnisse	www.news-stat.admin.ch	Communiqués de presse: information rapide concernant les résultats les plus récents
Publikationen zur vertieften Information (zum Teil auch als Diskette/CD-Rom)	032 713 6060 order@bfs.admin.ch	Publications: information approfondie (certaines sont disponibles sur disquette/CD-Rom)
Online Datenrecherche (Datenbanken)	www.statdb.bfs.admin.ch	Données interactives (banques de données, accessibles en ligne)

Nähere Angaben zu den verschiedenen Diffusionsmitteln im Internet unter der Adresse www.statistik.admin.ch → Dienstleistungen → Publikationen Statistik Schweiz.

Programme des publications de l'OFS

En sa qualité de service central de statistique de la Confédération, l'Office fédéral de la statistique (OFS) a pour tâche de rendre les informations statistiques accessibles à un large public.

L'information statistique est diffusée par domaine (cf. verso de la première page de couverture); elle emprunte diverses voies:

Informations sur les divers moyens de diffusion sur Internet à l'adresse www.statistique.admin.ch → Services → Les publications de Statistique suisse.

Bildung und Wissenschaft

Im Bereich Bildung und Wissenschaft arbeiten im Bundesamt für Statistik drei Fachsektionen mit folgenden Schwerpunkten:

Sektion Bildungsinstitutionen (BILD-I)

- Ressourcen und Infrastruktur (Lehrkräfte, Finanzen und Kosten, Schulen)
- Personal und Finanzen der Hochschulen (universitäre Hochschulen, Fachhochschulen und pädagogische Hochschulen)

Sektion Bildungsprozesse (BILD-P)

- Lernende und Abschlüsse (Schüler/innen und Studierende, Berufsbildung und Bildungsabschlüsse)
- Studierende und Abschlüsse an Hochschulen (universitäre Hochschulen, Fachhochschulen und pädagogische Hochschulen)

Sektion Bildungssystem (BILD-S)

- Bildungsprognosen (Lernende, Abschlüsse und Lehrkörper aller Stufen)
- Bildung und Arbeitsmarkt (Kompetenzen von Erwachsenen, Absolventenstudien, Weiterbildung)
- Bildungssystem (Bildungssystemindikatoren)
- Spezifische Themen und Querschnittsaktivitäten (z.B. Soziale Lage der Studierenden)

Zu diesen Bereichen erscheinen regelmässig Statistiken und thematische Publikationen. Bitte konsultieren Sie unsere Webseite. Dort finden Sie auch die Angaben zu den Auskunftspersonen:

www.education-stat.admin.ch

Education et science

Dans le domaine de l'éducation et de la science, trois sections de l'Office fédéral de la statistique traitent les thèmes suivants:

Section Institutions de formation (BILD-I)

- Ressources et infrastructure (enseignants, finances et coûts, écoles)
- Personnel et finances des hautes écoles (universitaires, spécialisées et pédagogiques)

Section Processus de formation (BILD-P)

- Elèves et diplômés (élèves et étudiants, formation professionnelle et examens finals)
- Étudiants et diplômés des hautes écoles (universitaires, spécialisées et pédagogiques)

Section Système de formation (BILD-S)

- Perspectives de la formation (Elèves, étudiants, diplômés et corps enseignant de tous les niveaux de la formation)
- Formation et marché du travail (compétences des adultes, transition de l'éducation vers le marché du travail, formation continue)
- Système de formation (indicateurs du système de la formation)
- Thèmes spécifiques et activités transversales (p.ex. situation sociale des étudiants)

Ces trois sections diffusent des publications régulières et des études thématiques. Nous vous invitons à consulter notre site Internet. Vous y trouverez également des informations sur les personnes de contact pour vos éventuelles questions.

www.education-stat.admin.ch

In der Schweiz gibt es zwei unterschiedliche Maturitätstypen: die gymnasiale Maturität und die Berufsmaturität. 2008 wurden 29'000 Maturitätszeugnisse ausgestellt, wovon 18'100 gymnasiale und 10'900 Berufsmaturitäten.

Wie viele Frauen haben 2008 eine Maturität erlangt? Wie viele von ihnen haben sich an einer Hochschule immatrikuliert? Verhalten sich Inhaber/innen einer gymnasialen Maturität bezüglich Hochschuleintritt gleich wie Absolventen und Absolventinnen einer Berufsmaturität? Diese und andere Fragen werden in dieser Publikation anhand von Zahlen beantwortet.

En Suisse, il existe deux types distincts de maturité: la maturité gymnasiale et la maturité professionnelle. En 2008, 29'000 de ces certificats ont été distribués, parmi lesquels 18'100 maturités gymnasiales et 10'900 maturités professionnelles.

Combien de femmes ont reçu une maturité en 2008? Combien d'entre elles se sont immatriculées dans une haute école une fois leur maturité en poche? Y a-t-il des différences de comportement entre les titulaires d'une maturité gymnasiale et ceux d'une maturité professionnelle quant à l'accès aux hautes écoles? Ce sont quelques questions parmi d'autres auxquelles cette publication apporte une réponse chiffrée.

Bestellnummer
N° de commande
783-0800

Bestellungen
Commandes
Tel.: 032 713 6060
Fax: 032 713 6061
E-Mail: order@bfs.admin.ch

Preis
Prix
Fr. 7.– (exkl. MWST)
7 francs (TVA excl.)

ISBN 978-3-303-15490-8